



Περιφερειακή Ανάπτυξη

Διάλεξη 9: Περιφερειακές ανισότητες στην Ευρώπη (κεφάλαιο 5, Πολύζος Σεραφείμ)

Β' ΜΕΡΟΣ

Δρ. Βασιλείου Έφη

Τμήμα

Οργάνωση και Διοίκηση Επιχειρήσεων



Ευρωπαϊκή Ένωση
Ευρωπαϊκό Κοινωνικό Ταμείο



ΕΠΙΧΕΙΡΗΣΙΑΚΟ ΠΡΟΓΡΑΜΜΑ
ΕΚΠΑΙΔΕΥΣΗ ΚΑΙ ΔΙΑ ΒΙΟΥ ΜΑΘΗΣΗ
επένδυση στην κοινωνία της γνώσης
ΥΠΟΥΡΓΕΙΟ ΠΑΙΔΕΙΑΣ ΚΑΙ ΘΡΗΣΚΕΥΜΑΤΩΝ
ΕΙΔΙΚΗ ΥΠΗΡΕΣΙΑ ΔΙΑΧΕΙΡΙΣΗΣ

Με τη συγχρηματοδότηση της Ελλάδας και της Ευρωπαϊκής Ένωσης



Άδειες Χρήσης

- Το παρόν εκπαιδευτικό υλικό υπόκειται σε άδειες χρήσης Creative Commons.
- Για εκπαιδευτικό υλικό, όπως εικόνες, που υπόκειται σε άλλου τύπου άδειας χρήσης, η άδεια χρήσης αναφέρεται ρητώς.



Χρηματοδότηση

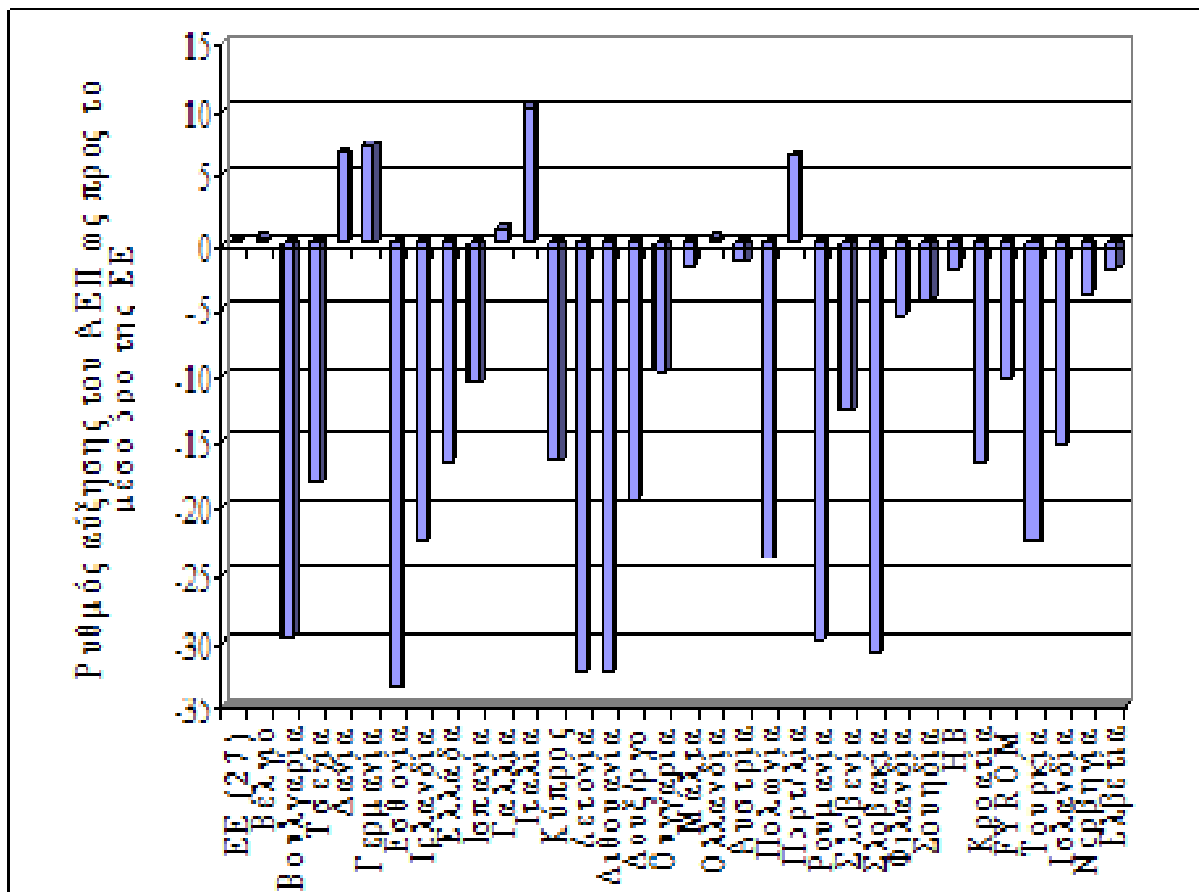
- Το παρόν εκπαιδευτικό υλικό έχει αναπτυχθεί στα πλαίσια του εκπαιδευτικού έργου του διδάσκοντα.
- Το έργο «Ανοικτά Ακαδημαϊκά Μαθήματα στο ΤΕΙ Κεντρικής Μακεδονίας» έχει χρηματοδοτήσει μόνο τη αναδιαμόρφωση του εκπαιδευτικού υλικού.
- Το έργο υλοποιείται στο πλαίσιο του Επιχειρησιακού Προγράμματος «Εκπαίδευση και Δια Βίου Μάθηση» και συγχρηματοδοτείται από την Ευρωπαϊκή Ένωση (Ευρωπαϊκό Κοινωνικό Ταμείο) και από εθνικούς πόρους.



Περιεχόμενα ενότητας

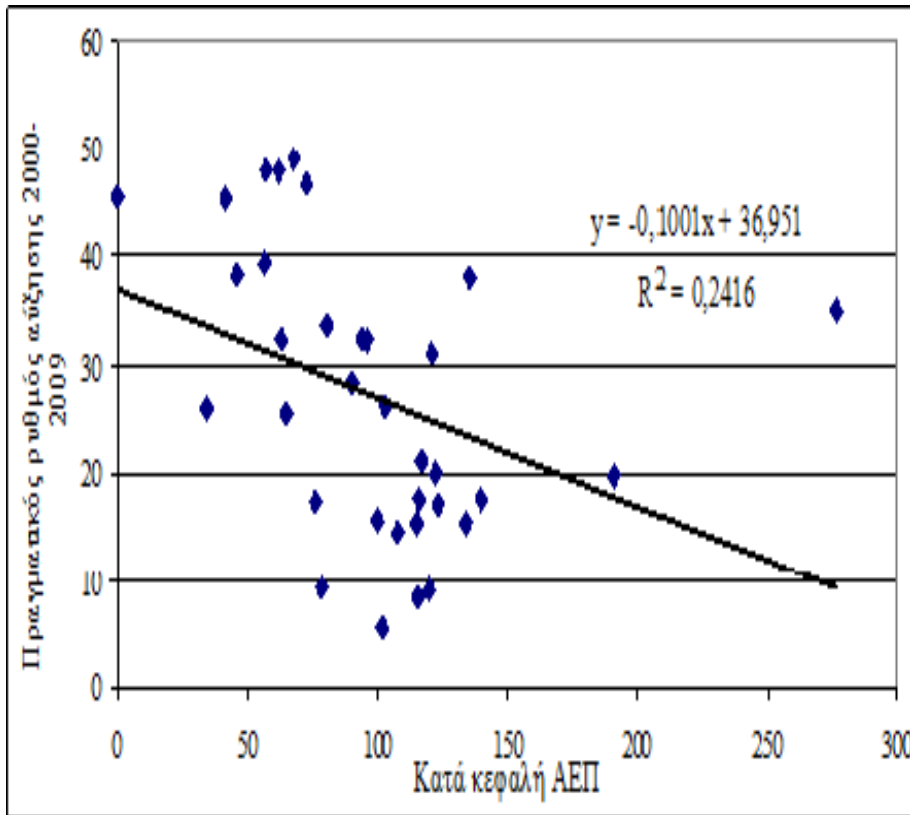
1. Απασχόληση και ανεργία στην Ε.Ε
2. Έρευνα και τεχνολογική ανάπτυξη στην Ε.Ε
3. Γεωγραφική κατανομή της ανάπτυξης της Ε.Ε.
4. Συμπεράσματα

Οι ρυθμοί ανάπτυξης των ευρωπαϊκών χωρών ως προς το μέσο όρο της ΕΕ-27



Στο διάγραμμα εξετάζονται οι ρυθμοί ανάπτυξης των ευρωπαϊκών χωρών τη 10-ετία 2000-2009, που προκύπτει αν αθροίσουμε τους ετήσιους ρυθμούς ανάπτυξης και συγκρίνονται με το αντίστοιχο άθροισμα του μέσου όρου των χωρών της ΕΕ. Οι περισσότερες ευρωπαϊκές χώρες εμφάνισαν τη δεκαετία 2000-09 ρυθμούς ανάπτυξης χαμηλότερους του ευρωπαϊκού μέσου όρου.

Η σχέση ρυθμού ανάπτυξης με το κατά κεφαλή ΑΕΠ



Στο διάγραμμα εμφανίζεται η σχέση του συνολικού ρυθμού ανάπτυξης των ευρωπαϊκών χωρών κατά τη δεκαετία 2000- 2009 με το κ.κ. ΑΕΠ που αυτές είχαν το 2009, Η σχέση ρυθμών ανάπτυξης και κατά κεφαλή ΑΕΠ των ευρωπαϊκών χωρών είναι αρνητική

Απασχόληση - ανεργία

Η επίτευξη ενός ικανοποιητικού ρυθμού μεγέθυνσης της οικονομίας συνδέεται με την αύξηση της απασχόλησης και την αξιοποίηση του παραγωγικού συντελεστή «εργασία». Η πλήρης απασχόληση αποτελεί έναν από τους πρωταρχικούς στόχους της Ε.Ε. Θα παρουσιάσουμε πέντε δείκτες που αποτυπώνουν την απασχόληση και την ανεργία στην Ε.Ε.

1) Ποσοστό απασχόλησης

Υπολογίζεται διαιρώντας τον αριθμό των ατόμων ηλικίας 15 έως 64 ετών που εργάζονται με το συνολικό πληθυσμό της ίδιας ηλικιακής ομάδας.

Το ποσοστό αυτό προσδιορίζει το βαθμό αξιοποίησης του πληθυσμού της χώρας, ο οποίος βρίσκεται στην παραγωγική ηλικία και συμβάλει στην οικονομική ανάπτυξη.

Οι αναπτυγμένες οικονομικά χώρες έχουν τα μεγαλύτερα ποσοστά απασχόλησης, σε αντίθεση με τις λιγότερο αναπτυγμένες χώρες.

Η Δανία, η Κύπρος, η Γερμανία, η Ολλανδία και η Αυστρία έχουν υψηλά ποσοστά απασχόλησης, ενώ η Ουγγαρία, η Μάλτα, η Πολωνία και η Ρουμανία βρίσκονται στις τελευταίες θέσεις της κατάταξης.

Απασχόληση - ανεργία

2) Ποσοστό ανεργίας

Αντιπροσωπεύει το λόγο του αριθμού των ανέργων ατόμων δια του συνόλου του εργατικού δυναμικού, δηλαδή του συνολικού αριθμού των απασχολούμενων και των ανέργων.

Τα **υψηλότερα ποσοστά ανεργίας** έχουν η Ελλάδα, η Ισπανία, η Λετονία, η Λιθουανία και η Σλοβακία.

Άξιον παρατήρησης αποτελεί το γεγονός ότι, υπάρχουν χώρες με υψηλό επίπεδο ανάπτυξης, όπως η Σουηδία και η Φιλανδία, οι οποίες έχουν υψηλά ποσοστά ανεργίας. Εκτιμούμε ότι, αυτό οφείλεται στην ύπαρξη «κοινωνικού κράτους» και στη χορήγηση επιδομάτων ανεργίας για μεγάλο χρονικό διάστημα, κάτι που ενεργεί ως αντικίνητρο για πολλά άτομα για ανεύρεση εργασίας.

Οι χώρες με **χαμηλά ποσοστά ανεργίας** συγκαταλέγονται στην κατηγορία των οικονομικά αναπτυγμένων χωρών, όπως είναι η Αυστρία, Ολλανδία, Γερμανία και Κύπρος και στην κατηγορία των λιγότερο αναπτυγμένων, όπως η Βουλγαρία και η Τσεχία

Απασχόληση - ανεργία

3) Ποσοστό μακροχρόνιας ανεργίας

Ως «μακροχρόνια άνεργοι» χαρακτηρίζονται όσοι παραμένουν χωρίς εργασία για διάστημα **12 μηνών και άνω**.

Τα **επιδόματα ανεργίας** συνδέονται θετικά με τη μακροχρόνια ανεργία, αφού όσο υψηλότερο είναι το επίδομα, τόσο μεγαλύτερο είναι το διάστημα το οποίο κάποιος θα διαθέτει για να βρει εργασία.

Τα ποσοστά της μακροχρόνιας ανεργίας είναι **σχετικά υψηλά** στη Λετονία, τη Σλοβακία, την Ουγγαρία και την Ισπανία.

Πολύ μικρά ποσοστά μακροχρόνιας ανεργίας έχουν η Δανία, η Κύπρος και η Νορβηγία.

Απασχόληση - ανεργία

4) Ωριαίο κόστος εργασίας

Ορίζεται ως το συνολικό κόστος εργασίας διαιρούμενο με τον αντίστοιχο αριθμό των ωρών εργασίας. Συμβάλει στη διαμόρφωση του συνολικού κόστους των προϊόντων μιας οικονομίας.

Δεν αποτελεί τον καθοριστικό παράγοντα διαμόρφωσης της ανταγωνιστικότητας μιας οικονομίας, γιατί η ενσωμάτωση τεχνολογίας υψηλού επιπέδου στην παραγωγική διαδικασία, μπορεί να αυξήσει την παραγωγικότητα της εργασίας χωρίς αύξηση των αμοιβών και του κόστους της εργασίας και ταυτόχρονη αύξηση της τιμής των παραγόμενων προϊόντων.

Οι χώρες της Δ. Ευρώπης (Δανία, Βέλγιο, Γερμανία, Γαλλία κ.λπ.) έχουν εργατικό κόστος το οποίο είναι 5-πλάσιο έως 6-πλάσιο των χωρών της Αν. Ευρώπης (Βουλγαρία, Λετονία, Ρουμανία κ.λπ.).

Η παραγωγικότητα και η ανταγωνιστικότητα των αναπτυγμένων χωρών είναι κατά πολύ μεγαλύτερη εκείνης των λιγότερο αναπτυγμένων χωρών και έτσι εξισορροπείται το αυξημένο εργατικό κόστος.

Απασχόληση - ανεργία

5) Μερική απασχόληση

Σχετίζεται άμεσα με την **ελαστικότητα** στην αγορά εργασίας. Για πολλούς, συνεισφέρει θετικά στην αύξηση της παραγωγικότητας και της απασχόλησης, ενώ άλλοι εστιάζουν στην εκμετάλλευση που υφίστανται οι εργαζόμενοι από τους επιχειρηματίες.

Υπάρχουν χώρες με υψηλό επίπεδο ανάπτυξης, όπως π.χ. η Ολλανδία, η Αυστρία, η Ιταλία, στις οποίες η αγορά εργασίας εμφανίζεται ανελαστική, ενώ ανελαστική εμφανίζεται η αγορά εργασίας στην Ισπανία, όπου το ποσοστό ανεργίας είναι ένα από τα μεγαλύτερα στην Ευρώπη

Στοιχεία απασχόλησης των χωρών της Ευρώπης

	Ποσοστό απασχόλησης	Ποσοστό ανεργίας	Ποσοστό μακροχρόνιας ανεργίας	Ωριαίο κόστος εργασίας	Μερική απασχόληση
Έτος	2008	2009	2009	2007	2009
ΕΕ (27)	65.9	8.9	3.0	-	18.8
Βέλγιο	62.4	7.9	3.5	32.56	19.4
Βουλγαρία	64.0	6.8	3.0	1.89	21.6
Τσεχία	66.6	6.7	2.0	7.88	20.0
Δανία	78.1	6.0	0.5	34.74	20.0
Γερμανία	70.7	7.5	3.4	27.80	20.3
Εσθονία	69.8	13.8	3.8	6.60	23.4
Ιρλανδία	67.6	11.9	3.4	-	2.3
Ελλάδα	61.9	9.5	3.9	-	5.5
Ισπανία	64.3	18.0	4.3	16.39	26.0
Γαλλία	64.9	9.5	3.3	31.24	26.1
Ιταλία	58.7	7.8	3.5	-	10.5
Κύπρος	70.9	5.3	0.6	12.46	21.2
Λετονία	68.6	17.1	4.6	4.41	6.0
Λιθουανία	64.3	13.7	3.2	5.09	12.8
Λουξ/ργο	63.4	5.4	1.2	33.00	17.3
Ουγγαρία	56.7	10.0	4.2	7.13	14.3
Μάλτα	55.3	6.9	3.0	8.16	8.4
Ολλανδία	77.2	3.4	0.8	-	8.9
Αυστρία	72.1	4.8	1.0	27.61	8.3
Πολωνία	59.2	8.2	2.5	6.78	18.2
Πορτογλία	68.2	9.6	4.3	11.32	5.6
Ρουμανία	59.0	6.9	2.2	3.41	11.3
Σλοβενία	68.6	5.9	1.8	12.09	48.3
Σλοβακία	62.3	12.0	6.5	6.41	24.6
Φινλανδία	71.1	8.2	1.4	27.87	8.4
Σουηδία	74.3	8.3	1.1	33.30	11.6
ΗΒ	71.5	7.6	1.9	26.39	9.8
Κροατία	57.8	9.1	5.2	-	10.6
FYROM	41.9	-	-	-	3.6
Τουρκία	44.9	12.5	2.8	-	14.0
Ισλανδία	83.6	-	0.4	-	27.0
Νορβηγία	78.0	-	0.5	-	26.1
Ελβετία	79.9	3.1	-	-	9.0

Έρευνα και Τεχνολογική ανάπτυξη

Η έρευνα και η τεχνολογία (E&T) αποτελούν βασικούς παράγοντες για τη βελτίωση της παραγωγικότητας μιας οικονομίας και τη διαμόρφωση ανταγωνιστικού πλεονεκτήματος υψηλού επιπέδου. Η εμπειρία έδειξε ότι χώρες με υψηλή ανταγωνιστικότητα έχουν ταυτόχρονα ενσωματώσει στις διαδικασίες παραγωγής υψηλά επίπεδα έρευνας και τεχνολογίας.

Παράκατω παρουσιάζονται 5 βασικές δείκτες που αποτυπώνουν τις διαφορές που υπάρχουν στην E&T στην Ε.Ε

1) Δαπάνες για έρευνα και ανάπτυξη R&D

Ο δείκτης ισούται με το ποσοστό των ακαθάριστων δαπανών σε έρευνα και τεχνολογία κάθε ευρωπαϊκής χώρας GERD (Gross domestic Expenditure on R&D) στο ΑΕΠ της χώρας.

Σύμφωνα με στόχο της ΕΕ, θα πρέπει οι δαπάνες για R&D να ανέλθουν κατά το 2020 στο **3% του συνολικού ΑΕΠ**.

Το έτος 2008 **μόνο 2 χώρες**, η Σουηδία και Φιλανδία υπερέβησαν το στόχο, ενώ τον προσεγγίζουν η Δανία, η Αυστρία και η Γερμανία.

Οι υπόλοιπες χώρες **βρίσκονται μακριά του στόχου αυτού**, ενώ οι χώρες της Αν.Ευρώπης διαθέτουν πολύ μικρά ποσά για την έρευνα.

Η Ελλάδα έθεσε ως στόχο την αύξηση του δείκτη από το 0,67% (το έτος 2014) στο 1% το 2020.

Έρευνα και Τεχνολογική ανάπτυξη

2) Ρυθμός αύξησης της παραγωγικότητας της εργασίας

Η μέτρηση του ρυθμού μεταβολής της παραγωγικότητας της εργασίας ανά ώρα εργασίας παρέχει μια καλύτερη εικόνα των εξελίξεων της παραγωγικότητας της οικονομίας από ότι η παραγωγικότητα της εργασίας ανά απασχολούμενο, διότι εξαλείφει τις διαφορές που αφορούν την πλήρη ή μερική απασχόληση.

Ο δείκτης μας δίνει τη μεταβολή % της παραγωγικότητας της εργασίας ενός έτους σε σχέση με το προηγούμενο έτος.

Υψηλούς ρυθμούς αύξησης της παραγωγικότητας εμφανίζουν οι λιγότερο αναπτυγμένες χώρες, όπως οι Ρουμανία, η Σλοβακία, η Ουγγαρία, η Πολωνία κ.λπ. Οι χώρες αυτές βρίσκονται ακόμη σε ένα καθεστώς μετάβασης από ένα καθεστώς συγκεντρωτικής οικονομίας σε οικονομία της αγοράς.

Αντίθετα, οι αναπτυγμένες οικονομικά χώρες εμφάνισαν πολύ μικρό έως αρνητικό ρυθμό αύξησης της παραγωγικότητας, προφανώς λόγω της διεθνούς οικονομικής κρίσης της περιόδου αυτής.

Έρευνα και Τεχνολογική ανάπτυξη

3) Η παραγωγικότητα των πόρων

Ορίζεται ως ο λόγος του ΑΕΠ με την εγχώρια κατανάλωση υλών, οι οποίες χρησιμοποιούνται για την παραγωγή του.

Οι αναπτυγμένες χώρες της Ευρώπης, με εξαίρεση την Ολλανδία και την Αυστρία, εμφανίζουν υψηλές τιμές στη μεταβλητή αυτή σε αντίθεση με τις λιγότερο αναπτυγμένες χώρες.

4) Εξαγωγές προϊόντων υψηλής τεχνολογίας

Περιλαμβάνει τις εξαγωγές κάθε ευρωπαϊκής χώρας προϊόντων υψηλής τεχνολογίας προς άλλες χώρες ως ποσοστό των συνολικών εξαγωγών.

Οι αναπτυγμένες χώρες βρίσκονται πολύ υψηλότερα του ευρωπαϊκού μέσου όρου, σε αντίθεση με τις λιγότερο αναπτυγμένες οικονομικά χώρες, οι περισσότερες των οποίων βρίσκονται στην Ανατολική Ευρώπη.

Έρευνα και Τεχνολογική ανάπτυξη

5) Η απασχόληση που χαρακτηρίζεται από «ένταση γνώσης» σε τομείς των υπηρεσιών

Ο δείκτης αυτός δείχνει την απασχόληση που χαρακτηρίζεται από ένταση γνώσης ως ποσοστό % ως προς τη συνολική απασχόληση στους τομείς των υπηρεσιών των ευρωπαϊκών χωρών.

Οι αναπτυγμένες χώρες υπερέχουν έναντι των λιγότερο αναπτυγμένων, γεγονός που οφείλεται τόσο στη διάρθρωση της παραγωγής και τις απαιτήσεις της αγοράς εργασίας, όσο και στο επίπεδο κατάρτισης των εργαζόμενων σε κάθε χώρα.

Οι έρευνες έχουν δείξει ότι θα αυξάνεται στο μέλλον η απασχόληση στους τύπους επαγγελμάτων, που χαρακτηρίζονται από ένταση γνώσης και δεξιοτήτων, όπως οι υψηλού επιπέδου διοικητικές και τεχνικές θέσεις απασχόλησης.

Επίπεδο τεχνολογικής ανάπτυξης στην Ευρώπη

	Δαπάνες για R&D	Ρυθμός αύξησης της παραγωγικότητας	Η παραγωγικότητα των πόρων	Εξαγωγές προϊόντων υψηλής τεχνολογίας	Η «ένταση γνώσης» στην απασχόληση
Έτος	2008	2008	2005	2007	2007
ΕΕ (27)	1.90	-0.1	1.30	16.645	32.96
Βέλγιο	1.92	-1.1	1.43	6.66	38.24
Βουλγαρία	0.49	-	0.15	3.34	21.66
Τσεχία	1.47	0.5	0.39	12.73	25.66
Δανία	2.72	-2.0	1.22	12.75	43.51
Γερμανία	2.63	0.0	1.64	14.06	34.79
Εσθονία	1.29	-2.3	0.29	7.99	27.84
Ιρλανδία	1.43	-0.2	1.04	29.00	35.48
Ελλάδα	-	1.9	0.88	5.70	25.07
Ισπανία	1.35	0.8	0.86	4.92	28.19
Γαλλία	2.02	-0.6	1.84	17.88	36.89
Ιταλία	1.18	-1.2	-	6.35	30.67
Κύπρος	0.46	0.9	0.52	21.34	29.20
Λετονία	0.61	-0.9	0.52	4.20	24.72
Λιθουανία	0.80	1.6	0.53	4.65	25.97
Λουξ/ργιο	1.62	-4.2	0.39	40.66	43.02
Ουγγαρία	1.00	1.9	1.20	20.32	28.20
Μάλτα	0.54	-1.2	1.33	53.78	32.82
Ολλανδία	1.63	0.9	0.40	18.27	42.71
Αυστρία	2.67	0.3	0.71	11.16	30.00
Πολωνία	0.61	1.6	0.16	3.11	24.81
Πορτογλία	1.51	0.5	0.68	6.99	23.51
Ρουμανία	0.58	7.6	0.41	3.84	14.40
Σλοβενία	1.66	-1.2	0.73	4.66	26.27
Σλοβακία	0.47	2.3	1.83	5.82	24.74
Φινλανδία	3.73	-0.2	2.58	18.12	40.73
Σουηδία	3.75	-2.0	2.11	13.39	47.83
ΗΒ	1.88	1.0	3.16	26.48	42.85
Κροατία	0.90	-	1.99	6.79	23.43
FYROM	-	-	1.30	0.77	19.06
Τουρκία	-	-	1.43	1.65	12.92
Ισλανδία	2.65	-	0.15	8.91	44.00
Νορβηγία	1.62	-1.5	0.39	2.96	45.98
Ελβετία	-	-	1.22	21.28	42.16

Γεωγραφική κατανομή της ανάπτυξης στην Ευρώπη

Αν επιδιώξουμε να σχηματοποιήσουμε τη γεωγραφική θέση των αναπτυγμένων και λιγότερο αναπτυγμένων χωρών διακρίνουμε τα εξής «**γεωγραφικά σχήματα**» ανάπτυξης στον ευρωπαϊκό χώρο:

- (α) Ο **βασικός άξονας ανάπτυξης**, επί του οποίου βρίσκονται συγκεντρωμένες οι περισσότερες αναπτυγμένες περιοχές, ξεκινά από τη Βόρεια Ιταλία και δια μέσου της Γερμανίας καταλήγει στη Νότια και Κεντρική Μεγ. Βρετανία. Ο άξονας αυτός, λόγω του σχήματος έχει ονομασθεί και «**γαλάζια μπανάνα**» ή «**Ευρωπαϊκή Μεγαλόπολη**», περιλαμβάνει τις μεγαλύτερες και ιστορικές πόλεις (Μιλάνο, Στουτγάρδη, το Στρασβούργο, στη Ζυρίχη, Βρυξέλλες, Άμστερνταμ, Παρίσι, Λονδίνο, Μπέρμιγχαμ).
- Χαρακτηρίζεται από μορφές δυναμικής και γρήγορης ανάπτυξης.
 - Είναι ένας ασυνεχής αστικός διάδρομος, με πληθυσμό περίπου **90 εκατομμυρίων** κατοίκων και αποτελεί μια από μεγαλύτερες πληθυσμιακές, οικονομικές και βιομηχανικές συγκεντρώσεις στον κόσμο.

Γεωγραφική κατανομή της ανάπτυξης στην Ευρώπη

- (β) Το «μεσογειακό τόξο», που ξεκινά από τη Β. Ιταλία, διέρχεται από τη Ν. Γαλλία και καταλήγει στην Ισπανία.
- Ο άξονας αυτός περιλαμβάνει περιοχές του μεσογειακού ευρωπαϊκού νότου και εμφανίζει σημαντική ανάπτυξη, αλλά σε μικρότερο βαθμό σε σχέση με εκείνη του βασικού άξονα.
- Οι προοπτικές ανάπτυξής του είναι ευοίωνες, δεδομένου ότι περιλαμβάνει τις πιο αξιόλογες τουριστικές περιοχές της Ευρώπης λόγω των πολιτιστικών πόρων που διαθέτει και του εύκρατου μεσογειακού κλίματος που έχει.

Γεωγραφική κατανομή της ανάπτυξης στην Ευρώπη

(γ) Το «ατλαντικό τόξο», το οποίο ξεκινά από την Πορτογαλία, διέρχεται από τη Β. Ισπανία, τη Δ. Γαλλία και καταλήγει στη Δυτική Σκωτία.

Καλύπτει μια έκταση 856420 Km² και έχει πληθυσμό 72 εκατομμύρια κατοίκους, παρουσιάζει ένα σχετικό εύθραυστο χαρακτήρα ανάπτυξης σε σχέση με τη «γαλάζια μπανάνα» και συναγωνίζεται το μεσογειακό τόξο.

Παρά την ετερογένεια της περιοχής αυτής διάφορα κοινά χαρακτηριστικά της προσδίδουν σχετική ενότητα και ένα μεγάλο αριθμό **πλεονεκτημάτων** όπως:

- Επιχειρηματικό πνεύμα και καινοτόμο περιβάλλον στην πλειονότητα των περιφερειών.
- Ύπαρξη μιας κουλτούρας που έχει σχέση με τις θαλάσσιες δραστηριότητες, οι οποίες περιλαμβάνουν 190 εμπορικά λιμάνια και επιτρέπουν την εξασφάλιση ροής εμπορευμάτων προς πολλούς ευρωπαϊκούς και παγκόσμιους προορισμούς.
- Μεγάλη περιβαλλοντική ποικιλομορφία.
- Ένα διαφοροποιημένο φάσμα τουριστικών πόρων.
- Μια «ωκεάνια» πολιτιστική ταυτότητα, η οποία περιλαμβάνει πλούσια πολιτιστική κληρονομιά για αξιοποίηση.

Γεωγραφική κατανομή της ανάπτυξης στην Ευρώπη

(δ) **Τέλος, το ανατολικό τόξο**, το οποίο περιλαμβάνει τις λιγότερο αναπτυγμένες περιοχές της Ευρώπης.

Το τόξο αυτό ξεκινά από την Ελλάδα και δια μέσου των χωρών των Βαλκανίων καταλήγει στις πρώην κομμουνιστικές χώρες της Βαλτικής.

Οι περισσότερες χώρες του ανατολικού τόξου εντάχθηκαν στην ΕΕ κατά τις τελευταίες διευρύνσεις της.

Οι οικονομίες των χωρών αυτών χαρακτηρίζονται από δομικά προβλήματα,

αφού εκτός της Ελλάδας, οι περισσότερες βρίσκονται στη διαδικασία της μετάβασης από το συγκεντρωτικό στο οικονομικό σύστημα της ελεύθερης οικονομίας.

Οι υποδομές των χωρών αυτών δεν βρίσκονται σε ικανοποιητικό επίπεδο, ενώ πολλοί εργαζόμενοι των χωρών αυτών μεταναστεύουν προς τη Κεντρική και Δυτ. Ευρώπη.

Οι κοινωνικοοικονομικές μεταβολές στις χώρες αυτές είναι πολύ γρήγορες και σύντομα αναμένεται η προσαρμογή τους στα ευρωπαϊκά παραγωγικά και κοινωνικά πρότυπα.

Πολλοί ερευνητές υποστηρίζουν ότι, το **κέντρο βάρους** της Ευρωπαϊκής Ένωσης ύστερα από μερικά χρόνια θα **μεταφερθεί ανατολικά**, με δεδομένο την ένταξη των νέων χωρών της Ανατολικής Ευρώπης και των προοπτικών των χωρών αυτών για οικονομική ανάπτυξη.

Τα γεωγραφικά σχήματα ανάπτυξης στον ευρωπαϊκό χώρο



Στον ευρωπαϊκό χώρο είναι δυνατόν να σχηματισθούν 4 ζώνες ανάπτυξης (α) Η ζώνη της κεντρικής Ευρώπης, (β) Το ατλαντικό τόξο, (γ) το μεσογειακό τόξο και (δ) το ανατολικό τόξο.

Συμπεράσματα

Τα στατιστικά στοιχεία δείχνουν μια ποικιλία ανισοτήτων μεταξύ των χωρών της Ευρώπης.

Υπάρχουν χώρες που διαφέρουν σημαντικά μεταξύ τους ως προς το επίπεδο ευημερίας, την έκταση, το παραγωγικό πρότυπο και τη μορφολογία. Κάποιες χώρες διαθέτουν μεγάλα αστικά κέντρα και σημαντικές πληθυσμιακές συγκεντρώσεις, ενώ κάποιες από αυτές μπορούν να χαρακτηρισθούν «βιομηχανικές» και «αναπτυγμένες», ενώ κάποιες άλλες «λιγότερο αναπτυγμένες».

Η ποικιλία αυτή στις διαφοροποιήσεις έχει και άλλες διαστάσεις, όπως η πολιτισμική, η ιστορική, κλπ.

Η γενική άποψη που κυριαρχεί είναι ότι, οι περιφερειακές διαφορές στο επίπεδο ζωής και στις οικονομικές επιδόσεις δε δημιουργούν προβλήματα μόνο στις περιφέρειες που βρίσκονται σε κατάσταση υπανάπτυξης, αλλά μακροπρόθεσμα, οι διαφορές βλάπτουν και τα συμφέροντα των περισσότερο αναπτυγμένων περιοχών.

Αναφορικά με τη γεωγραφία της ανάπτυξης, υπάρχει ο αναπτυξιακός δυναμισμός των χωρών της Κ-Δ Ευρώπης, οι προοπτικές ανάπτυξης του μεσογειακού και ατλαντικού τόξου και η σχετική αναπτυξιακή υστέρηση των χωρών του ανατολικού τόξου.

Οι διαφορές στο βιοτικό επίπεδο είναι σημαντικές μεταξύ των χωρών της Ευρώπης, αλλά και στο εσωτερικό τους.

Η ΕΕ έχει θεσμοθετήσει Χρηματοδοτικά Μέσα, με την αξιοποίηση των οποίων στοχεύει στην των περιφερειών της, επιδιώκοντας τη μείωση των ανισοτήτων.

Πάνω από το 35% του προϋπολογισμού της ΕΕ χρησιμοποιείται για τη στήριξη των των λιγότερο αναπτυγμένων περιφερειών.

Συμπεράσματα

Τα βασικότερα από τα **χρηματοδοτικά μέσα** είναι:

- (α) Τα **Διαρθρωτικά Ταμεία**, τα οποία αποτελούν τους κυριότερους μηχανισμούς παρέμβασης που διαθέτει η ΕΕ για την προώθηση του στόχου της οικονομικής και κοινωνικής συνοχής και συνεισφέρουν σημαντικά στην περιφερειακή ανάπτυξη. Υπηρετούν την αλληλεγγύη μεταξύ των Ευρωπαίων, με τη συμβολή τους στη δημιουργία θέσεων απασχόλησης και στην πραγματοποίηση επενδύσεων στις λιγότερο ευνοημένες περιφέρειες.
- (β) Το **Ταμείο Συνοχής**, το οποίο παρέχει διαρκή στήριξη στην ανάπτυξη των περιφερειών της Ένωσης, παράλληλα με τα Δ.Τ., συμβάλλοντας στη σύγκλιση του βιοτικού της επιπέδου σε επίπεδο κρατών.
- (γ) Η **Ευρωπαϊκή Τράπεζα Επενδύσεων**, η οποία είναι το χρηματοπιστωτικό όργανο της ΕΕ και συμβάλλει στην υλοποίηση των στόχων της ΕΕ, χρηματοδοτώντας έργα που προάγουν «**την ευρωπαϊκή ολοκλήρωση**», την ισόρροπη ανάπτυξη μιας οικονομίας

Η **ασκούμενη περιφερειακή πολιτική** στην ΕΕ επιδιώκει την επίτευξη οικονομικής αλληλεγγύης και την οικονομική ολοκλήρωση.

Με την **αλληλεγγύη** επιδιώκονται απτά οφέλη για τους πολίτες και τις περιφέρειες που υστερούν, ενώ η συνοχή βασίζεται στην αρχή ότι η μείωση των διαφορών εισοδήματος και πλούτου μεταξύ των περιφερειών είναι προς όφελος όλων.

Τα **αποτελέσματα** της πολιτικής αυτής θα αξιολογηθούν ύστερα από μερικά χρόνια.

Τέλος Ενότητας

Επεξεργασία: <Όνομα Συνεργάτη>

Θεσσαλονίκη, <Ημερομηνία>