



Περιφερειακή Ανάπτυξη

Διάλεξη 11 : Διαπεριφερειακή Αγορά εργασίας (κεφάλαιο 9, Πολύζος Σεραφεΐμ)

Δρ. Βασιλείου Έφη
Τμήμα
Οργάνωση και Διοίκηση Επιχειρήσεων



Ευρωπαϊκή Ένωση
Ευρωπαϊκό Κοινωνικό Ταμείο



ΕΠΙΧΕΙΡΗΣΙΑΚΟ ΠΡΟΓΡΑΜΜΑ
ΕΚΠΑΙΔΕΥΣΗ ΚΑΙ ΔΙΑ ΒΙΟΥ ΜΑΘΗΣΗ
επένδυση στην κοινωνία της γνώσης
ΥΠΟΥΡΓΕΙΟ ΠΑΙΔΕΙΑΣ ΚΑΙ ΘΡΗΣΚΕΥΜΑΤΩΝ
ΕΙΔΙΚΗ ΥΠΗΡΕΣΙΑ ΔΙΑΧΕΙΡΙΣΗΣ

Με τη συγχρηματοδότηση της Ελλάδας και της Ευρωπαϊκής Ένωσης



Διαπεριφερειακή αγορά εργασίας

Υπότιτλος

Περιεχόμενα ενότητας

1. Διαπεριφερειακή αγορά εργασίας και κινητικότητα κεφαλαίου
 - i. Κινητικότητα παραγωγικών συντελεστών
2. Αγοράς εργασίας
 - i. Ορισμοί Ανεργίας-Συνέπειες
3. Υπόδειγμα αγοράς εργασίας
 - i. Προσφορά εργασίας
 - ii. Ζήτηση εργασίας
 - iii. Ισορροπία στην αγορά εργασίας

ΔΙΑΠΕΡΙΦΕΡΕΙΑΚΗ ΑΓΟΡΑ ΕΡΓΑΣΙΑΣ ΚΑΙ ΚΙΝΗΤΙΚΟΤΗΤΑ ΚΕΦΑΛΑΙΟΥ

Οι τιμές των παραγωγικών συντελεστών (π.χ. πρώτες ύλες, αμοιβές εργαζομένων, κπλ) δεν είναι ίσες σε όλες τις περιφέρειες.

Σε κάθε περιφέρεια η τιμή ενός αγαθού ή μιας υπηρεσίας διαμορφώνεται από το κόστος παραγωγής και από τις συνθήκες προσφοράς και ζήτησης, οι οποίες καθορίζονται από τις συνθήκες του ανταγωνισμού στην αγορά.

Όταν οι τιμές κάποιων αγαθών διαφέρουν σημαντικά μεταξύ των περιφερειών, τότε συμφέρει στους παραγωγούς/καταναλωτές να μεταφέρουν τα αγαθά αυτά από τις αγορές των περιφερειών όπου οι τιμές είναι χαμηλότερες.

ΔΙΑΠΕΡΙΦΕΡΕΙΑΚΗ ΑΓΟΡΑ ΕΡΓΑΣΙΑΣ ΚΑΙ ΚΙΝΗΤΙΚΟΤΗΤΑ ΚΕΦΑΛΑΙΟΥ

Η μεταφορά αυτή θα πραγματοποιηθεί, όταν το μεταφορικό κόστος που απαιτείται για τη μεταφορά είναι μικρότερο της διαφοράς της τιμής των αγαθών, ώστε το αγαθό να φθάνει στον καταναλωτή σε τιμή χαμηλότερη αυτής που πωλείται στην αγορά της περιφέρειας στην οποία αυτό κατοικεί.

Προϋποθέσεις:

- το ελεύθερο εμπόριο μεταξύ των περιφερειών
- η γνώση της τιμής των αγαθών στις οποίες αυτά πωλούνται σε κάθε περιφέρεια.

ΔΙΑΠΕΡΙΦΕΡΕΙΑΚΗ ΑΓΟΡΑ ΕΡΓΑΣΙΑΣ ΚΑΙ ΚΙΝΗΤΙΚΟΤΗΤΑ ΚΕΦΑΛΑΙΟΥ

Η κινητικότητα των αγαθών και η ειδίκευση των περιφερειών στην παραγωγή των αγαθών στα οποία εμφανίζουν συγκριτικά πλεονεκτήματα, θα επιφέρει μια ισορροπία μεταξύ των περιφερειών, η οποία θα συμφέρει τελικά όλες τις περιφέρειες.

Η ελεύθερη μετακίνηση των αγαθών μεταξύ των περιφερειών, μακροχρόνια θα οδηγήσει σε ειδίκευση των περιφερειών στην παραγωγή εκείνων των αγαθών, στα οποία έχουν συγκριτικά πλεονεκτήματα έναντι των άλλων περιφερειών.

ΟΡΙΣΜΟΙ

Ο πληθυσμός κάθε οικονομίας διακρίνεται στον **οικονομικά ενεργό** και στον **οικονομικά μη ενεργό** (π.χ. ανήλικες, υπερήλικες, ασθενείς, κ.λ.π.).

Εργατικό δυναμικό είναι το σύνολο των ατόμων τα οποία μπορούν και επιθυμούν να εργασθούν.

Απασχολούμενοι είναι τα άτομα τα οποία εργάζονται.

Άνεργοι είναι τα άτομα τα οποία μπορούν και επιθυμούν να εργαστούν, αλλά δεν μπορούν να βρουν απασχόληση.

Η ανεργία συνήθως εκφράζεται ως ο λόγος των ανέργων δια του οικονομικά ενεργού πληθυσμού.

Συνέπειες της ανεργίας

Η ανεργία είναι φαινόμενο με **οικονομικές και κοινωνικές συνέπειες**.

- Ως **οικονομικό φαινόμενο** προκαλεί απώλεια παραγωγικών δυνάμεων, αφού η εργασία ως παραγωγικός συντελεστής δεν αξιοποιείται στην παραγωγική διαδικασία.
- Αυτό έχει ως δευτερογενή συνέπεια την απώλεια εισοδήματος για τον άνεργο και την οικογένειά του και επί πλέον, επιβάρυνση του κρατικού προϋπολογισμού, λόγω της παροχής των επιδομάτων ανεργίας.
- Πέραν τούτων, οι συνέπειες της ανεργίας είναι ευρύτερες.

Συνέπειες της ανεργίας

Κοινωνικές συνέπειες:

- Η κατάσταση της ανεργίας είναι επώδυνη για τον άνεργο και την οικογένειά του αφού, εκτός από την έλλειψη εισοδήματος, υποβαθμίζει την κοινωνική του θέση, δημιουργεί προβλήματα αυτοσεβασμού, οικογενειακών τριβών κ.α.
- Επίσης, η ανεργία ωθεί πολλά άτομα στο κοινωνικό περιθώριο γιατί χάνουν τη δυνατότητα απόκτησης νέων δεξιοτήτων και επανένταξής τους στην παραγωγή, όταν αυξηθεί και πάλι η ζήτηση εργασίας.
- Σε περιόδους παρατεταμένης ύφεσης το κοινωνικό κόστος της ανεργίας μεγαθύνεται ακόμη περισσότερο με την αύξηση της εγκληματικότητας την κρίση των θεσμών αρωγής και με την γενική υποχώρηση της κοινωνικής συνοχής.

Είδη Ανεργίας

Η ανεργία μπορεί να διακριθεί σε:

- **(α) Εποχική ανεργία**, οφείλεται στις συστηματικές εποχικές μεταβολές που παρουσιάζουν πολλές επιχειρήσεις στην παραγωγική τους δραστηριότητα.
- **(β) Ανεργία τριβής**, οφείλεται στην αδυναμία της αγοράς εργασίας να απορροφήσει άμεσα ανέργους, παρότι υπάρχουν κενές θέσεις εργασίας
- **(γ) Κυκλική ανεργία** που οφείλεται στις κυκλικές διακυμάνσεις τις οποίες εμφανίζει η οικονομική δραστηριότητα μιας περιφέρειας και προέρχεται από την πτώση της οικονομικής δραστηριότητας στις φάσεις της ύφεσης του οικονομικού κύκλου.

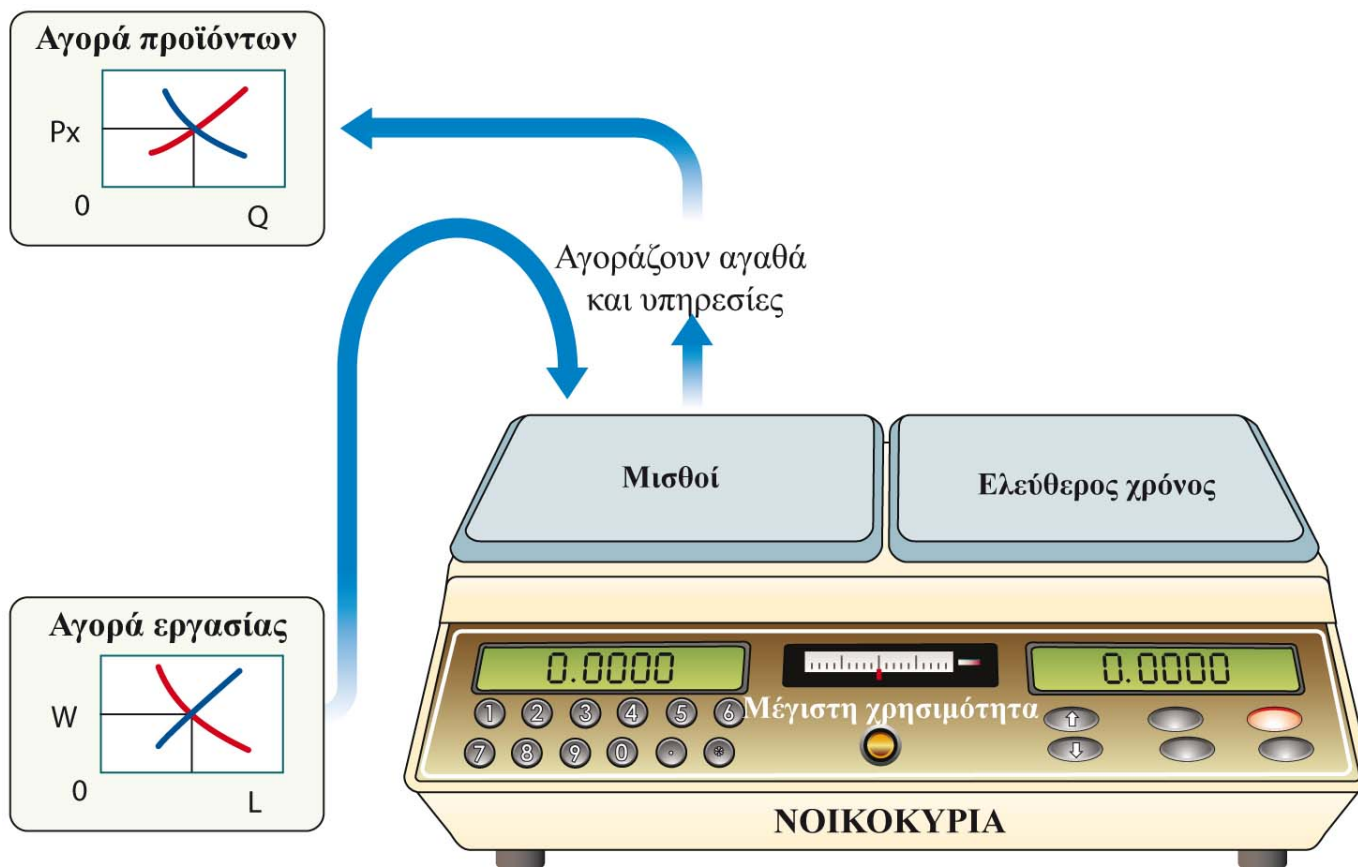
Είδη Ανεργίας

δ) Τεχνολογική ανεργία: Η εισαγωγή νέας τεχνολογίας στην παραγωγική διαδικασία οδηγεί βραχυπρόθεσμα σε απώλειες θέσεων εργασίας, οι οποίες τις περισσότερες φορές είναι χαμηλού κόστους και χαμηλής παραγωγικότητας, αφού η τεχνολογία υποκαθιστά την εργασία.

(ε) Διαρθρωτική ανεργία: όταν παρατηρείται ταυτόχρονη άνοδος του πληθωρισμού και της ανεργίας. Επίσης, διαρθρωτική ονομάζεται η ανεργία που σχετίζεται με την αδυναμία μιας οικονομίας να απορροφήσει τους άνεργους λόγω αναντιστοιχίας ανάμεσα στα προσόντα και την ειδίκευση των ανέργων και σε αυτά που απαιτούνται για την κάλυψη των κενών θέσεων.

Η Απόφαση Προσφοράς Εργασίας

Η απόφαση να εισέλθει κάποιος στο εργατικό δυναμικό συνεπάγεται ένα συμβιβασμό αφενός μεταξύ των μισθών (και των αγαθών και υπηρεσιών που οι μισθοί μπορούν να αγοράσουν), και αφετέρου μεταξύ του ελεύθερου χρόνου και της αξίας της παραγωγής εκτός αγοράς.



Η Τιμή του Ελεύθερου Χρόνου

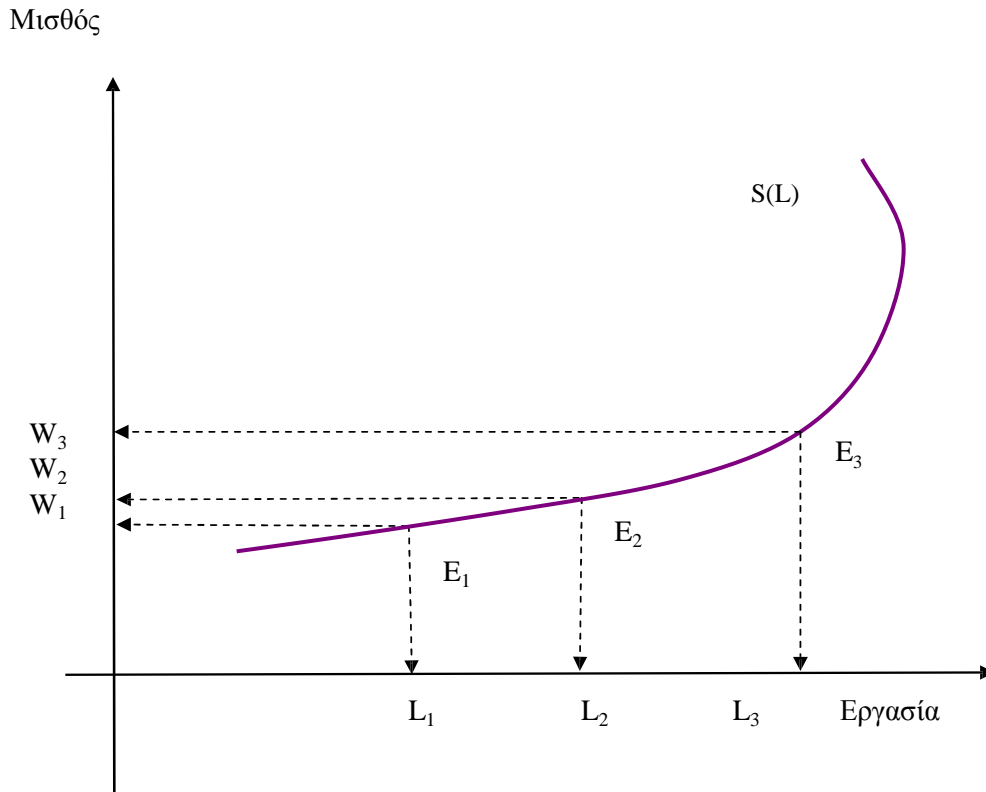
Η αντικατάσταση ενός αγαθού από ένα άλλο αφορά την αγορά μικρότερης ποσότητας από το πρώτο και μεγαλύτερης ποσότητας από το δεύτερο, οπότε τα νοικοκυριά απλώς ανακατανέμουν τα χρήματά τους από ένα αγαθό σε ένα άλλο.

Ωστόσο, η «αγορά» περισσότερου ελεύθερου χρόνου σημαίνει ανακατανομή του χρόνου μεταξύ εργασίας και δραστηριοτήτων που δεν αφορούν εργασία.

Για κάθε ώρα ελεύθερου χρόνου που κάποιος αποφασίζει να καταναλώσει, θα πρέπει να θυσιάσει τους μισθούς μίας ώρας.

Συνεπώς, ο μισθός είναι η τιμή του ελεύθερου χρόνου.

Επιλογή μεταξύ εισοδήματος – ελεύθερου χρόνου

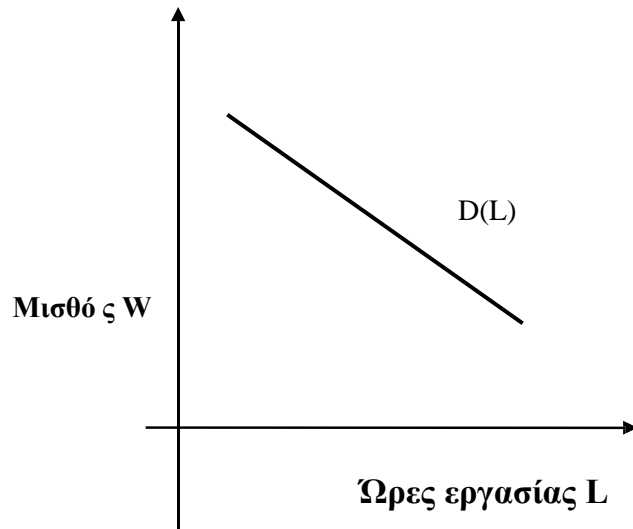


Η γραμμή προσφοράς εργασίας $S(L)$ είναι θετική συνάρτηση του πραγματικού μισθού, ενώ μετά από ένα σημείο κατά κανόνα στρέφεται «προς τα πίσω». Αυτό σημαίνει ότι, μετά από ένα ύψος μισθού η διάθεση των εργαζομένων για προσφορά εργασίας αρχίζει να μειώνεται.

Καμπύλη προσφοράς εργασίας: Δείχνει την ποσότητα της προσφερόμενης εργασίας σε διαφορετικά μισθολογικά επίπεδα. Το σχήμα της καμπύλης προσφοράς εργασίας εξαρτάται από το πώς αντιδρούν τα νοικοκυριά στις μεταβολές των μισθολογικών επιπέδων.

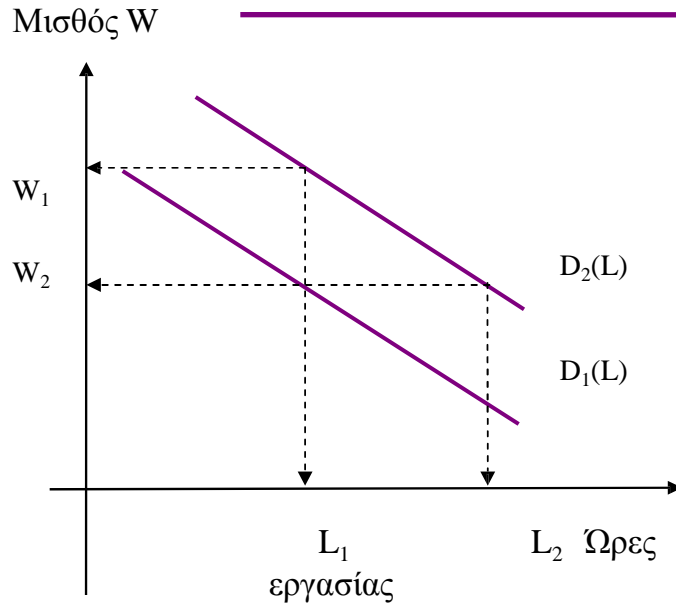
Η καμπύλη ζήτησης της εργασίας

Η καμπύλη ζήτησης εργασίας



1. Η ζήτηση για εργασία από τις επιχειρήσεις, είναι μια συνάρτηση με αρνητική κλίση ως προς το μισθό που εισπράττει κάθε εργαζόμενος για την εργασία που παρέχει.
2. Όσο μειώνεται ο μισθός κάθε εργαζόμενου, τόσο αυξάνεται η ζήτηση της εργασίας από την πλευρά των επιχειρήσεων και το αντίθετο.
3. Για χαμηλό επίπεδο μισθών, η ζήτηση για εργασία από την πλευρά των επιχειρήσεων είναι αυξανόμενη, δεδομένου ότι η συμβολή της εργατικής δαπάνης στη διαμόρφωση του συνολικού κόστους των παραγόμενων προϊόντων είναι χαμηλότερη.

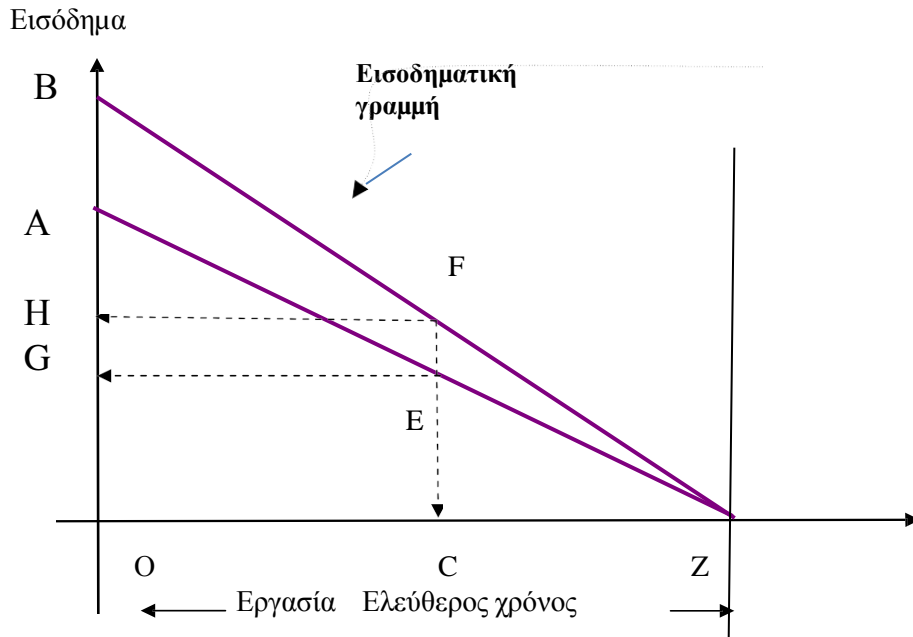
Η ζήτηση εργασίας ανάλογα με την ποσότητα κεφαλαίου /Μετατοπίσεις της καμπύλης ζήτησης εργασίας



Η γραμμή ζήτησης για εργασία $D_1(L)$ αντιστοιχεί σε μικρότερη ποσότητα χρησιμοποιούμενου κεφαλαίου σε σχέση με τη γραμμή $D_2(L)$.

1. Οι καμπύλες $D_1(L)$ και $D_2(L)$ αντιστοιχούν σε ποσότητα κεφαλαίου K_1 και K_2 ενώ ισχύει $K_2 > K_1$.
2. Όταν η ποσότητα του χρησιμοποιούμενου κεφαλαίου ισούται με K_1 , για L_1 ώρες εργασίας, ο μισθός των εργαζόμενων θα ισούται με W_1 και όταν η ποσότητα του χρησιμοποιούμενου κεφαλαίου ισούται με K_2 ο μισθός των εργαζόμενων θα ισούται με W_2 .

Η σχέση εισοδήματος – ελεύθερου χρόνου



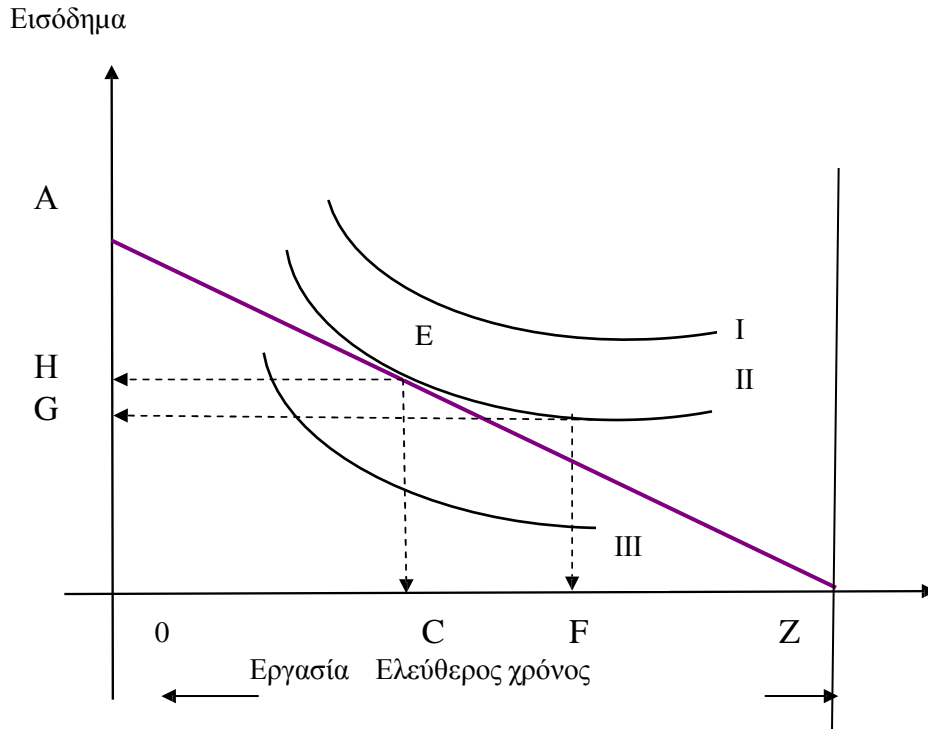
Η κλίση της εισοδηματικής γραμμής AZ ισούται με το ύψος του μισθού που λαμβάνει ο εργαζόμενος.

Στον οριζόντιο άξονα εμφανίζεται ο χρόνος εργασίας και ο ελεύθερος χρόνος ενός εργαζόμενου.

Στον κατακόρυφο άξονα του διαγράμματος εμφανίζεται το εισόδημα που αποκτά ο εργαζόμενος από την εργασία του.

1. Αν το άτομο εργάζεται CZ ώρες/ημέρα και εισπράττει εισόδημα $OG=CE$, το ημερομίσθιο θα ισούται με CE/CZ .
2. Από το διάγραμμα επίσης προκύπτει ότι $CE/CZ=OA/OZ$, δηλαδή η κλίση της γραμμής AZ ισούται με το ύψος των ημερομισθίων.
3. Αν το άτομο εργάζεται CZ ώρες/ημέρα και εισπράττει εισόδημα CF, η κλίση της γραμμής BZ απεικονίζει ένα υψηλότερο ημερομίσθιο.

Επιλογή μεταξύ εισοδήματος – ελεύθερου χρόνου

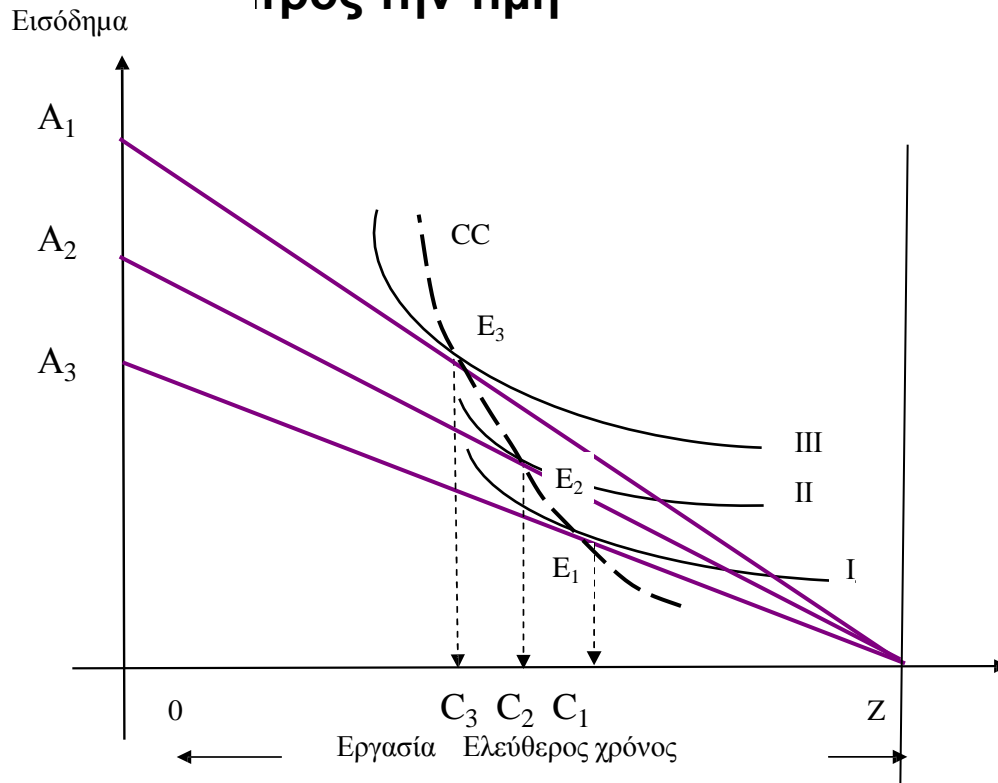


Αφού το εισόδημα και ο ελεύθερος χρόνος αποτελούν εναλλακτικές πηγές χρησιμότητας, οι προτιμήσεις ενός εργαζόμενου/καταναλωτή μπορούν να παρασταθούν με ένα χάρτη καμπυλών αδιαφορίας.

Σύμφωνα με τις ιδιότητες των καμπυλών ο εργαζόμενος είναι αδιάφορος μεταξύ του OC ελεύθερου χρόνου και OB εισοδήματος, ή του OF ελεύθερου χρόνου και OG εισοδήματος.

Η ισορροπία επιτυγχάνεται στο σημείο όπου η καμπύλη αδιαφορίας μεταξύ ελεύθερου χρόνου και εργασίας εφάπτεται της εισοδηματικής γραμμής AZ.

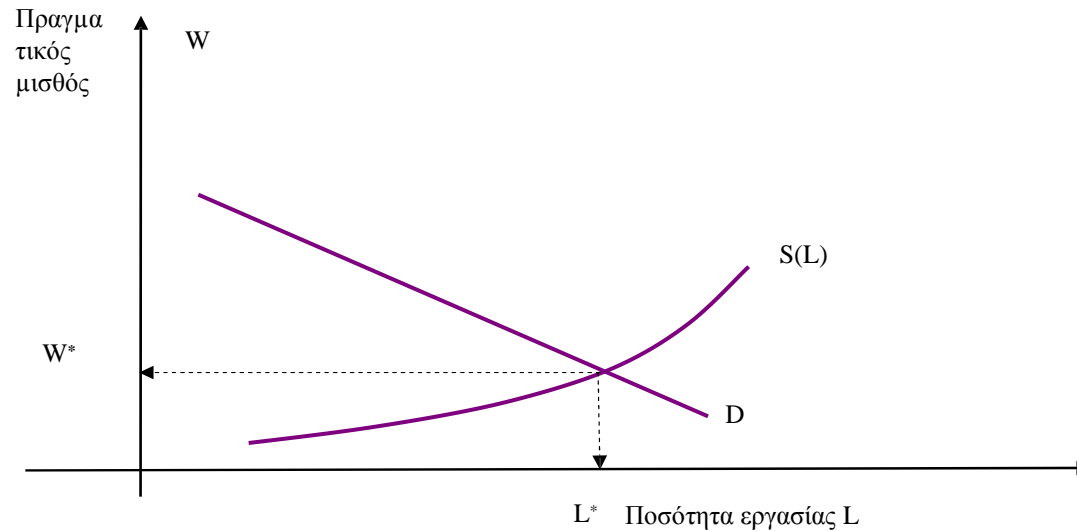
Σχέση αμοιβής –εργασίας: Καμπύλη κατανάλωσης ως προς την τιμή



1. Εάν υποθέσουμε ότι ο μισθός αυξάνεται, η εισοδηματική γραμμή θα στραφεί προς τα δεξιά γύρω από το Z , και από τη θέση $Z A_1$ που αντιστοιχεί σε χαμηλό επίπεδο μισθών θα λάβει τις θέσεις $Z A_2$ και $Z A_3$ που αντιστοιχούν σε υψηλότερους μισθούς
2. Σε διαφορετικές θέσεις της εισοδηματικής γραμμής αντιστοιχούν διαφορετικά επίπεδα ισορροπίας τα E_1 , E_2 και E_3 . Στα σημεία αυτά εφάπτονται οι γραμμές αδιαφορίας με τις αντίστοιχες εισοδηματικές γραμμές

3. Η αύξηση μισθού μειώνει τον ελεύθερο χρόνο και τα σημεία ισορροπίας μετακινούνται αριστερά. Ο γεωμετρικός τόπος όλων των σημείων ισορροπίας για διαφορετικές θέσεις της εισοδηματικής γραμμής δίνουν την καμπύλη κατανάλωσης CC ως προς την τιμή.

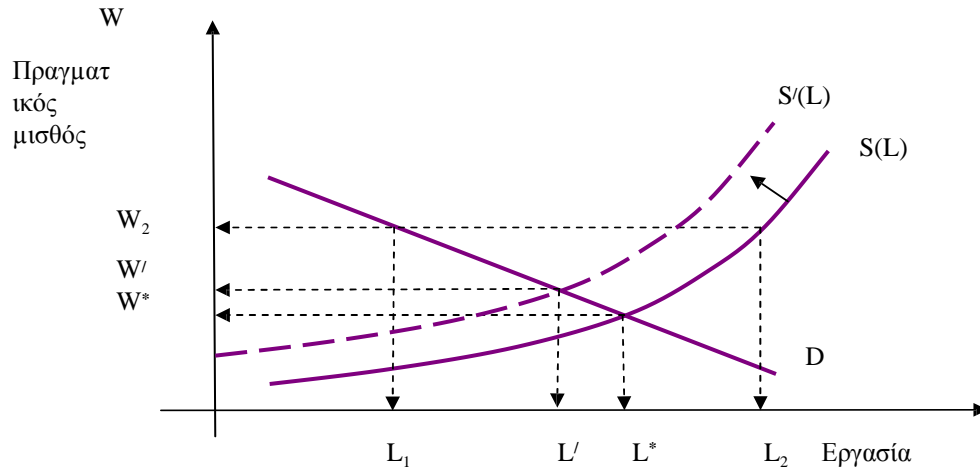
Το υπόδειγμα αγοράς εργασίας



Τα σημεία τομής των γραμμών προσφοράς και ζήτησης για εργασία W^* και L^* αντιπροσωπεύουν τα σημεία της πλήρους απασχόλησης με τον τρέχοντα μισθό της αγοράς.

Με βάση τη νεοκλασική θεωρία και τις καμπύλες προσφοράς και ζήτησης εργασίας, το σημείο ισορροπίας στην αγορά εργασίας προσδιορίζεται από τα σημεία W^* και L^* που αντιπροσωπεύουν τα σημεία της **πλήρους απασχόλησης** με τον τρέχοντα μισθό της αγοράς. Σε αυτές τις συνθήκες δεν υπάρχει ακούσια ανεργία, και η διαφορά μεταξύ του συνολικού ενεργού πληθυσμού και του τρέχοντος επιπέδου απασχόλησης είναι εκουσίως άνεργη.

Τα αποτελέσματα της μη ευελιξίας μισθών στην αγορά εργασίας/Νεοκλασική προσέγγιση



Αν ο πραγματικός μισθός W_1 είναι μεγαλύτερος του μισθού ισορροπίας W^* η ζήτηση για εργασία είναι L_1 , ενώ η προσφορά είναι L_2 και προκύπτει έτσι ακούσια ανεργία. Ακούσια ανεργία προκύπτει επίσης λόγω μετατόπισης «**προς τα επάνω**» της γραμμής προσφοράς για εργασία λόγω χορήγηση επιδομάτων. Η διάθεση των εργαζομένων για προσφορά εργασίας θα μειωθεί υπέρ του ελεύθερου χρόνου. Η καμπύλη **προσφοράς εργασίας** στη θέση $S'(L)$, θα επικρατήσουν αγορά εργασίας μισθοί ίσοι με W' και η ζητούμενη εργασία θα βρίσκεται στο επίπεδο $L' < L^*$

Το υπόδειγμα αγοράς εργασίας/Νεοκλασική προσέγγιση

Σύμφωνα με τη νεοκλασική προσέγγιση, η διατήρηση στην αγορά μισθών υψηλότερων του μισθού ισορροπίας W^* έχει ως αποτέλεσμα **την πρόκληση ανεργίας**.

Συνεπώς, θα πρέπει να γίνει παρέμβαση στην αγορά εργασίας, που θα καταργήσει τα εμπόδια που δεν επιτρέπουν ευελιξία στους μισθούς και εξίσωση του πραγματικού μισθού με το μισθό ισορροπίας W^* .

Πιθανά εμπόδια, που δεν επιτρέπουν την ελεύθερη μεταβολή των μισθών «προς τα κάτω» είναι:

- (α) Η ύπαρξη συνδικάτων, τα οποία θέτουν όρια στην προσφορά εργασίας και τον πραγματικό μισθό των εργαζομένων. Οι διαπραγματεύσεις που συνήθως πραγματοποιούνται μεταξύ των εργαζομένων και των εργοδοτών, θέτουν την προσφορά εργασίας στο όριο L_1 και τον πραγματικό μισθό στο επίπεδο $W_1 > W^*$. Έτσι, παράγεται ανεργία, δεδομένου ότι οι επιχειρήσεις δεν μπορούν να αυξήσουν τη ζήτηση για εργασία από το L_1 έως το L^* αν δεν υπάρξει μείωση του πραγματικού μισθού στο επίπεδο W^* .
- (β) Ένα άλλο πιθανό εμπόδιο είναι η θέσπιση από το κράτος «κατώτατου μισθού» W_1 ο οποίος θα είναι μεγαλύτερος του μισθού W^* . Στην περίπτωση αυτή η διαφορά $W_1 - W^*$ καθορίζει το μέγεθος της ανεργίας στην αγορά.