



Περιφερειακή Ανάπτυξη

Διάλεξη 8: Περιφερειακές ανισότητες στην Ελλάδα (κεφάλαιο 4, Πολύζος Σεραφεΐμ)

Β ΜΕΡΟΣ

Δρ. Βασιλείου Έφη

Τμήμα

Οργάνωση και Διοίκηση Επιχειρήσεων



Ευρωπαϊκή Ένωση
Ευρωπαϊκό Κοινωνικό Ταμείο



ΥΠΟΥΡΓΕΙΟ ΠΑΙΔΕΙΑΣ ΚΑΙ ΘΡΗΣΚΕΥΜΑΤΩΝ
ΕΙΔΙΚΗ ΥΠΗΡΕΣΙΑ ΔΙΑΧΕΙΡΙΣΗΣ

Με τη συγχρηματοδότηση της Ελλάδας και της Ευρωπαϊκής Ένωσης



Άδειες Χρήσης

- Το παρόν εκπαιδευτικό υλικό υπόκειται σε άδειες χρήσης Creative Commons.
- Για εκπαιδευτικό υλικό, όπως εικόνες, που υπόκειται σε άλλου τύπου άδειας χρήσης, η άδεια χρήσης αναφέρεται ρητώς.



Χρηματοδότηση

- Το παρόν εκπαιδευτικό υλικό έχει αναπτυχθεί στα πλαίσια του εκπαιδευτικού έργου του διδάσκοντα.
- Το έργο «Ανοικτά Ακαδημαϊκά Μαθήματα στο ΤΕΙ Κεντρικής Μακεδονίας» έχει χρηματοδοτήσει μόνο τη αναδιαμόρφωση του εκπαιδευτικού υλικού.
- Το έργο υλοποιείται στο πλαίσιο του Επιχειρησιακού Προγράμματος «Εκπαίδευση και Δια Βίου Μάθηση» και συγχρηματοδοτείται από την Ευρωπαϊκή Ένωση (Ευρωπαϊκό Κοινωνικό Ταμείο) και από εθνικούς πόρους.



Περιεχόμενα ενότητας

1. Περιφερειακή και τομεακή κατανομής της παραγωγής
2. Περιφερειακές ανισότητες στην ευημερία
3. Παραγωγικός δυναμισμός
4. Συμπεράσματα

Περιφερειακή και τομεακή κατανομής της παραγωγής

Η ειδίκευση που εμφανίζει κάθε νομός στους παραγωγικούς κλάδους εξαρτάται από πολλούς παράγοντες.

Οι νομοί που ειδικεύονται στον πρωτογενή τομέα κατέχουν γεωργικές εκτάσεις, παραγωγικότητα εδάφους, κλιματολογικές συνθήκες, κ.λ.π. αντίστοιχα οι νομοί που ειδικεύονται στον τουρισμό κατέχουν αξιόλογους τουριστικούς πόρους.

Επιπλέον οι υποδομές επηρεάζουν την ειδίκευση στην παραγωγή αφού δημιουργούν συγκριτικά πλεονεκτήματα.

Περιφερειακή και τομεακή κατανομής της παραγωγής

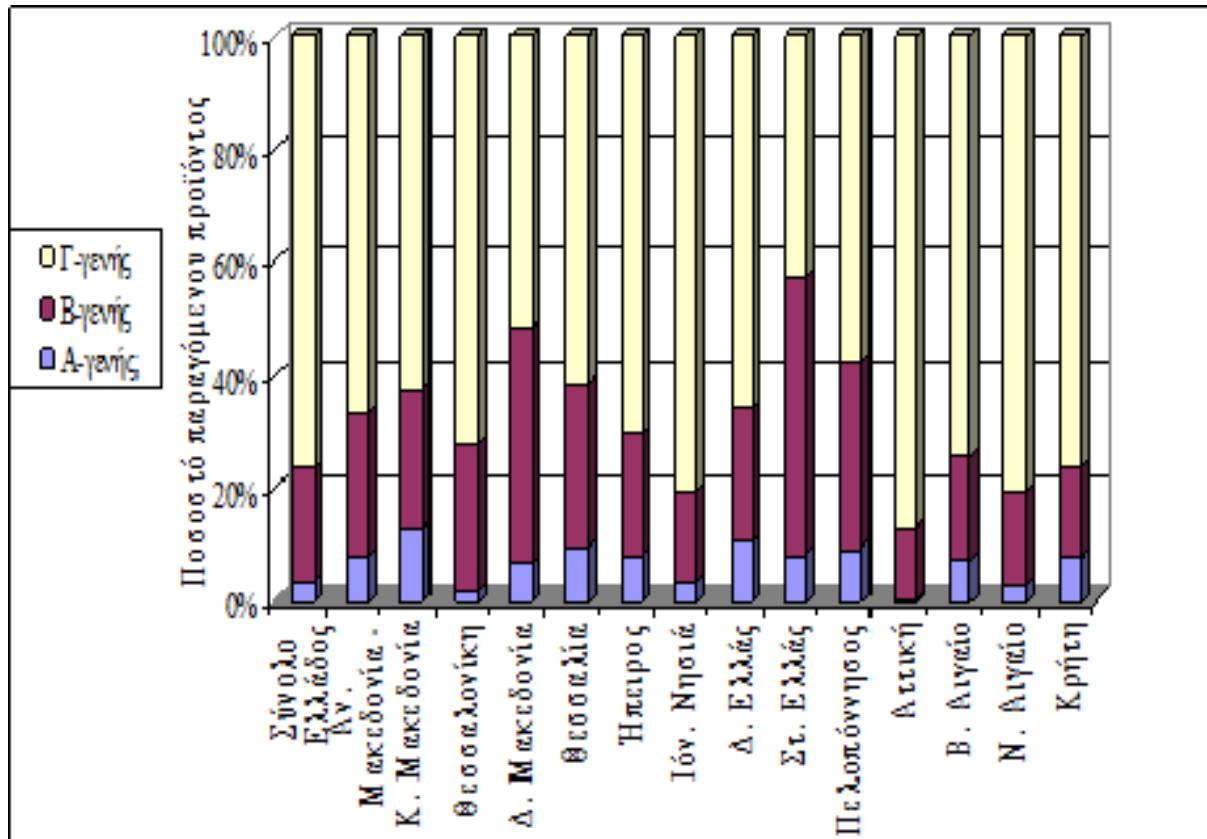
Σύμφωνα με τον παρακάτω πίνακα παρατηρούμε ότι στο συνολικό παραγόμενο προϊόν:

- το 3,9% ανήκει στον πρωτογενή τομέα (και κυρίως στις περιφέρειες Κ. Μακεδονίας, Δ. Ελλάδας, Θεσσαλίας και Πελοποννήσου),
- το 20% ανήκει στον δευτερογενή τομέα (Δ. Μακεδονίας, Στ. Ελλάδας, και Πελοποννήσου)
- και το υπόλοιπο 76,9 % στον τριτογενή τομέα (σε όλες τις Περιφέρειες)

Ποσοστό παραγόμενου προϊόντος ανά κλάδο ως προς το συνολικό προϊόν ανά Περιφέρεια (έτος 2006)

	A-γενής	B-γενής		Γ-γενής		
	Γεωργία, αλιεία	Βιομηχανία	Κατασκευές	Εμπόριο, ξενοδοχεία, μεταφορές	Χρηματοπιστωτικά, περιουσίας	Άλλες υπηρεσίες
Σύνολο	3,91	13,31	6,68	33,64	18,56	23,9
Αν. Μακεδονία - Θράκη	8,02	14,85	10,59	23,86	17,35	25,35
Κ. Μακεδονία	12,54	14,86	10,19	23,03	15,74	23,66
Θεσσαλονίκη	1,69	15,31	10,73	29,24	20,80	22,22
Δ. Μακεδονία	6,79	31,59	10,24	15,71	15,25	20,43
Θεσσαλία	9,44	20,40	8,73	21,01	16,71	23,71
Ήπειρος	8,24	9,31	11,97	22,48	16,88	31,13
Ιόν. Νησιά	3,65	5,77	9,79	40,70	19,16	20,96
Δ. Ελλάς	10,35	16,75	7,19	22,26	17,74	25,73
Στ. Ελλάς	8,45	36,56	11,91	16,00	11,67	15,41
Πελοπόννησος	9,38	21,68	11,55	21,10	17,05	19,24
Αττική	0,41	9,22	3,34	41,92	19,81	25,29
Β. Αιγαίο	7,52	8,63	9,45	23,40	25,05	25,95
Ν. Αιγαίο	2,99	7,83	8,40	44,17	17,50	19,12
Κρήτη	7,97	8,11	7,74	34,36	17,12	24,70

Η τομεακή ειδίκευση της παραγωγής στις Περιφέρειες της Ελλάδας



Είναι εμφανές ότι ο **τριτογενής** τομέας υπερέχει σημαντικά του **πρωτογενή** και του **δευτερογενή** τομέα της οικονομίας.

Περιφερειακές ανισότητες στην ευημερία

- Η μέτρηση της ευημερίας, συνήθως συνδέεται με το εισόδημα. Το κατά κεφαλή παραγόμενο προϊόν έχει ορισμένες αδυναμίες, όταν πρόκειται να χρησιμοποιηθεί ως δείκτης μέτρησης της ευημερίας των κατοίκων των περιφερειών που αφορούν:
 - Το ενδεχόμενο ύπαρξης απόκλισης μεταξύ του κατά κεφαλή προϊόντος και του κατά κεφαλή εισοδήματος.
 - Επίσης, αφορούν την αγνόηση των όποιων μεταβιβάσεων εισοδήματος μπορούν να πραγματοποιηθούν από τη μια περιφέρεια προς μια άλλη, όπως εμβάσματα μεταναστών, δαπάνες για συντήρηση σπουδαστών, συντάξεις κ.λπ.

Περιφερειακές ανισότητες στην ευημερία

3. Την εγκυρότητα της καταμέτρησης του παραγόμενου προϊόντος, αφού αποκρύπτεται σημαντικό ποσοστό προϊόντος (φοροδιαφυγή).

Για τους λόγους αυτούς, για την απεικόνιση των διαφορών στο βιοτικό επίπεδο των κατοίκων των νομών της χώρας, εκτός των στοιχείων παραγωγής και εισοδήματος θα χρησιμοποιηθούν στοιχεία κατανάλωσης για τον υπολογισμό ενός δείκτη απεικόνισης του μέσου επιπέδου ευημερίας των κατοίκων κάθε νομού.

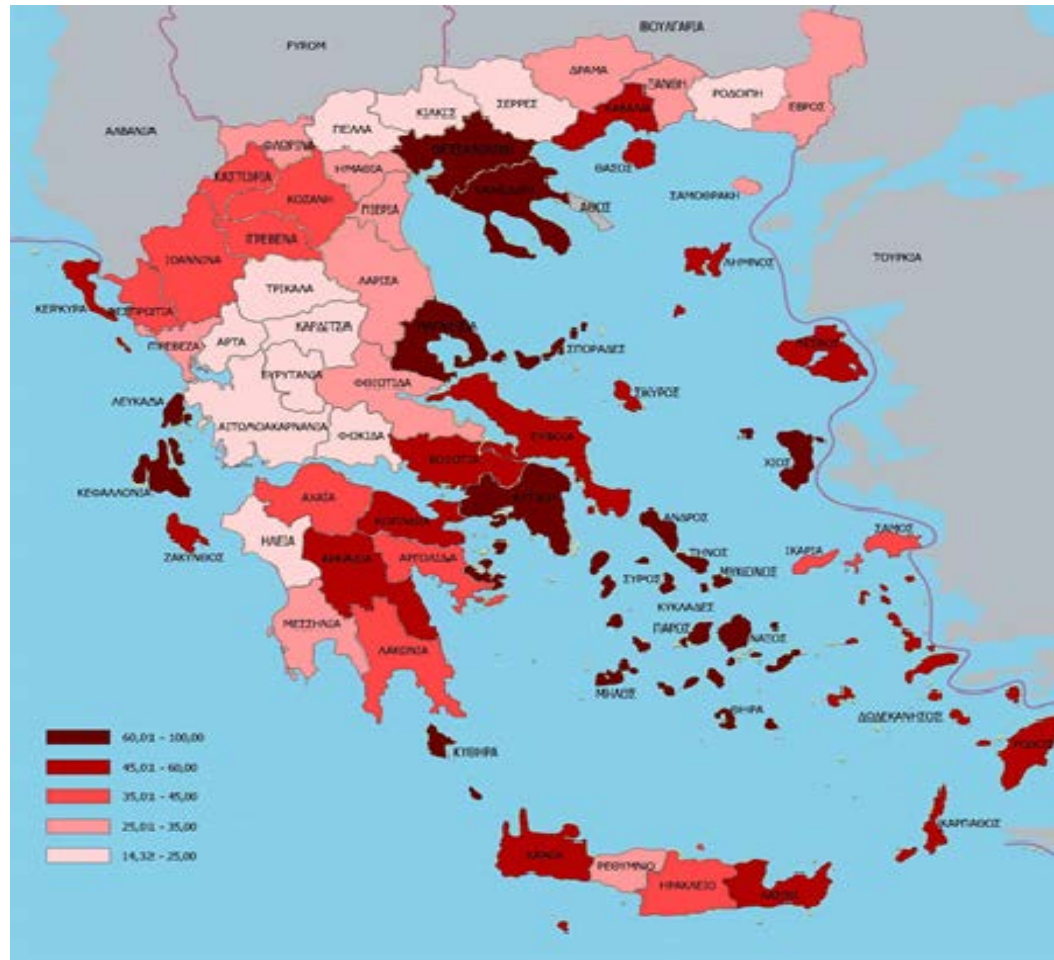
Τα στοιχεία κατανάλωσης, αφορούν (ανά κάθε κάτοικο):

1. Το εμβαδόν κατοικίας.
2. Το ποσό των καταθέσεων σε τραπεζικούς λογαριασμούς.
3. Την κατανάλωση ηλεκτρικής ενέργειας για οικιακή χρήση.
4. Το αριθμό των Ι.Χ. αυτοκινήτων.

Περιφερειακές ανισότητες στην ευημερία

Σύμφωνα με το δείκτη ευημερίας ο πιο εύπορος νομός της χώρας είναι η Αττική. Ακολουθούν οι Κυκλάδες, Κεφαλλονιάς, Χίου, Λευκάδας, Θεσσαλονίκης και Χαλκιδικής. Στις τελευταίες θέσεις κατάταξης είναι οι νομοί Ευρυτανίας, Πέλλας, Καρδίτσας, Τρικάλων, Άρτας και Αιτωλοακαρνανίας.

Οι ανισότητες των νομών ως προς το επίπεδο ευημερίας



Παρατηρούμε τις **μεγάλες διαφορές** που υπάρχουν μεταξύ των νομών της χώρας στο **επίπεδο ευημερίας** των κατοίκων τους. Με σκούρο κόκκινο είναι οι νομοί με υψηλό δείκτη ευημερίας και με το άσπρο χρώμα είναι οι νομοί με τον χαμηλότερο δείκτη ευημερίας.

Παραγωγικός δυναμισμός

Ένα βασικό στοιχείο το οποίο χαρακτηρίζει κάθε περιφερειακή οικονομία είναι ο **παραγωγικός δυναμισμός**, ο οποίος σχετίζεται με τη δυναμική που έχει η οικονομία, την παραγωγική της διάρθρωση και με το βαθμό αξιοποίησης των άλλων παραγωγικών συντελεστών.

Δεν υπάρχει ένας **σαφής ορισμός του παραγωγικού δυναμισμού** μιας οικονομίας και δεν υπάρχει συγκεκριμένος τρόπος υπολογισμού του.

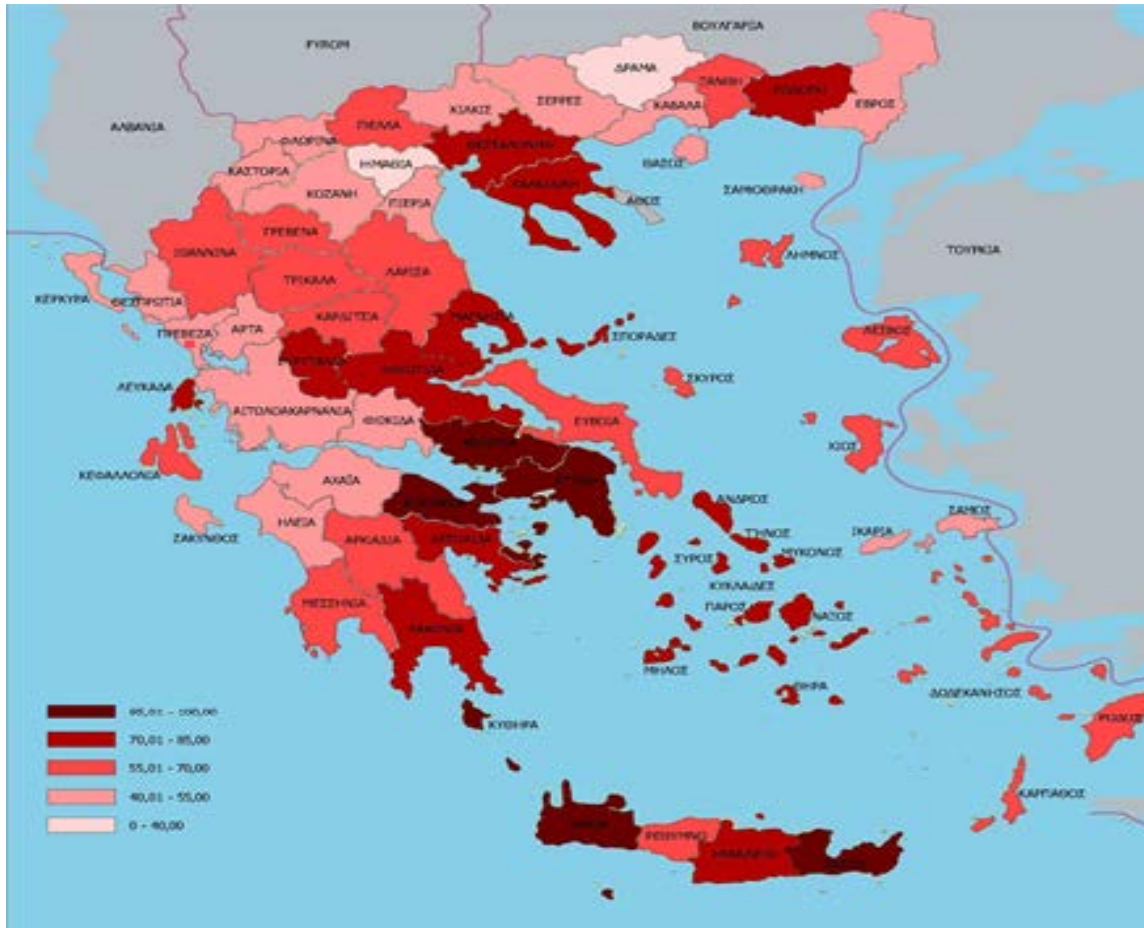
Για την απεικόνιση του μεγέθους αυτού σε κάθε νομό της χώρας θα υπολογισθεί ένας **σύνθετος δείκτης**, ο οποίος θα συμπεριλαμβάνει επί μέρους μακροοικονομικά μεγέθη της περιφερειακής οικονομίας.

Δείκτης του Παραγωγικού δυναμισμού

Συγκεκριμένα, θα χρησιμοποιήσουμε για κάθε νομό τα εξής μεγέθη:

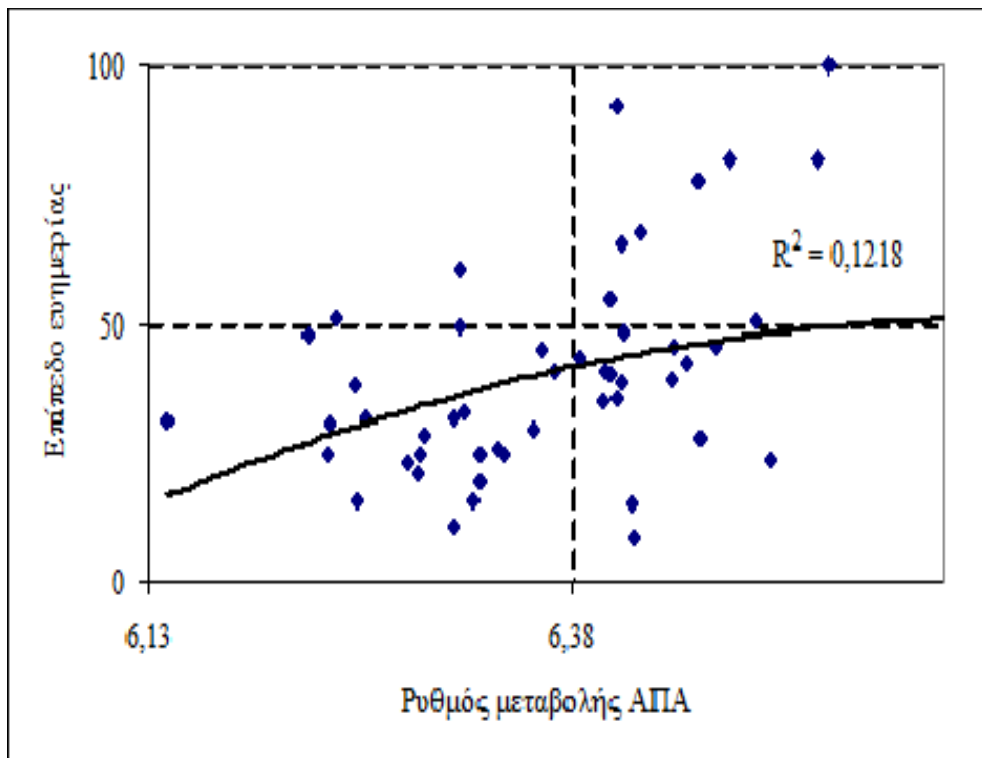
- **(α)** Τη μεταβολή της Ακαθάριστης Προστιθέμενης Αξίας του παραγόμενου προϊόντος κάθε νομού για τη χρονική περίοδο 2001- 06.
- **(β)** Το ποσοστό ανεργίας σε κάθε νομό για τη χρονική περίοδο 2002- 03, του οποίου της τιμές αντιστρέφονται για να προσμετρηθούν στη διαμόρφωση του τελικού δείκτη του παραγωγικού δυναμισμού.
- **(γ)** Την παραγωγικότητα της εργασίας, δηλαδή το πηλίκο της Ακαθάριστης Προστιθέμενης Αξίας / σύνολο των εργαζόμενων κάθε νομού για την περίοδο 2003- 04.
- **(δ)** Το ποσοστό της απασχόλησης για τη χρονική περίοδο 2003 – 04, που υπολογίζεται ως ο λόγος των συνολικά απασχολούμενων σε ένα νομό ως προς το συνολικό πληθυσμό του.

Ο Παραγωγικός δυναμισμός των νομών



Παρατηρούμε τις μεγάλες διαφορές που υπάρχουν μεταξύ των νομών της χώρας στον παραγωγικό τους δυναμισμό . Είναι εμφανής η σχέση παραγωγικού δυναμισμού και ευημερίας

Σχέση μεταξύ της Ακαθάριστη Προστιθέμενης Αξίας (ΑΠΑ) και Ευημερίας



Για να υπάρξει προοπτική μείωση των περιφερειακών ανισοτήτων θα πρέπει η σχέση ανάμεσα στις μεταβλητές ΑΠΑ και ευημερία να είναι αρνητική. Το διάγραμμα οδηγεί στο συμπέρασμα ότι δεν υπάρχουν τάσεις σύγκλισης στα επίπεδα των νομών αλλά αντίθετα. Στο κάτω αριστερά τεταρτημόριο βρίσκονται οι νομοί με χαμηλό επίπεδο ευημερίας και χαμηλό ρυθμό ανάπτυξης και στο άνω δεξιά νομοί με υψηλό επίπεδο ευημερίας και υψηλό ρυθμό ανάπτυξης.

Ταξινόμηση των νομών βάσει το κατά κεφαλήν ΑΕΠ και το ρυθμό ανάπτυξης

Η θέση των νομών στο σχήμα δείχνει ότι ο αριθμός όσων βρίσκονται στις μειονεκτικές περιοχές είναι μεγαλύτερος εκείνων που βρίσκονται στις πλεονεκτικές περιοχές



Κατά κεφαλή ΑΕΠ ανά περιφέρεια

Πίνακας 2: Κατά κεφαλή Ακαθάριστο Εγχώριο Προϊόν ανά περιφέρεια

(Σε τρέχουσες τιμές. Σε ευρώ)

Περιφέρειες	Έτη	2010*	2011*	Μεταβολή (%)
Σύνολο Ελλάδος		19.918	18.747	-5,9%
Ανατ. Μακεδονία - Θράκη		14.768	13.338	-9,7%
Κεντρική Μακεδονία		15.569	14.611	-6,2%
Δυτική Μακεδονία		18.379	18.760	2,1%
Θεσσαλία		14.377	13.251	-7,8%
Ήπειρος		14.089	12.957	-8,0%
Ιόνια Νησιά		19.273	17.676	-8,3%
Δυτική Ελλάς		14.948	13.946	-6,7%
Στερεά Ελλάς		17.940	16.913	-5,7%
Πελοπόννησος		15.968	15.166	-5,0%
Αττική		26.610	25.224	-5,2%
Βόρειο Αιγαίο		15.695	14.765	-5,9%
Νότιο Αιγαίο		22.446	20.896	-6,9%
Κρήτη		17.335	16.225	-6,4%

Συμπεράσματα

Η εικόνα των **ανισοτήτων** που δόθηκε αντανακλά τις διαφορετικές ευκαιρίες ευημερίας που έχουν οι κάτοικοι των διαφόρων περιοχών της χώρας.

Υπάρχουν **μειονεκτήματα** με μόνιμο η συγκυριακό χαρακτήρα, όπως η απόσταση από τα αστικά κέντρα ή τα κέντρα λήψης αποφάσεων, η δύσκολη προσβασιμότητα λόγω ορεινότητας, άλλοι οικονομικοί ή κοινωνικοί λόγοι, οι οποίοι συντελούν στην επίτευξη χαμηλών ρυθμών ανάπτυξης για κάποιες περιοχές.

Υπάρχουν και ζητήματα και ερωτήματα που σχετίζονται με το είδος της **εφαρμοζόμενης πολιτικής**, η οποία ασκείται με διάφορες μορφές, που επηρεάζουν το βαθμό ανάπτυξης κάθε περιοχής και τη μειονεκτική ή πλεονεκτική θέση στην οποία αυτή βρίσκεται σε σχέση με τις άλλες περιοχές της χώρας.

Συμπεράσματα

Το συμπέρασμα που εξάγεται από την ανάλυση που προηγήθηκε είναι ότι, οι περιφερειακές ανισότητες στην Ελλάδα είναι ιδιαίτερα υψηλές, ενώ οι διαφορές στις τιμές κάποιων δεικτών μεταξύ της Αττικής και κάποιων άλλων νομών καθιστούν την κατάσταση της ισόρροπης ανάπτυξης προβληματική.

Εκτός των Νομών Αττικής και Θεσσαλονίκης, ιδιαίτερη αναπτυξιακή δυναμική συγκριτικά με το μέσο όρο της χώρας εμφανίζουν οι ευρύτερες περιοχές τους, δηλαδή οι Νομοί Βοιωτίας, Κορινθίας, Χαλκιδικής και οι τουριστικοί – νησιωτικοί Νομοί της χώρας.

Στην αντίθετη πλευρά βρίσκονται οι Νομοί, με δείκτες που τους τοποθετούν στις τελευταίες θέσεις της αναπτυξιακής κλίμακας, όπως οι Νομοί Ευρυτανίας, Ηλείας, Φωκίδας, Καρδίτσας.

Συμπεράσματα

Τα **βασικά χαρακτηριστικά** του περιφερειακού προβλήματος στην Ελλάδα, είναι συνοπτικά τα εξής:

1. Οι πληθυσμιακές μεταβολές που παρατηρήθηκαν μεταπολεμικά στην Ελλάδα ευνόησαν την ανάπτυξη των δυο μεγάλων αστικών κέντρων, της Αθήνας και της Θεσσαλονίκης και δευτερευόντως των άλλων μεγάλων πόλεων της χώρας.
2. Υπάρχουν σημαντικές διαφορές στο βιοτικό επίπεδο και το επίπεδο ευημερίας των κατοίκων των διαφόρων περιοχών της χώρας. Οι διαφορές αυτές προκαλούν εύλογα ερωτήματα για τις ευκαιρίες που παρέχονται στους κατοίκους της χώρας για ανάπτυξη και ευημερία και τις χωρικές κοινωνικές ανισότητες που υπάρχουν.

Συμπεράσματα

3. Παρατηρείται μια **συνεχής συρρίκνωση** του α-γενούς τομέα της οικονομίας σε όλες τις περιφέρειες, ενώ και το μέγεθος του β-γενούς δεν είναι ιδιαίτερα μεγάλο. Η οικονομία της χώρας οδηγείται σε «τριτογενοποίηση», γεγονός που πιθανόν να δημιουργήσει προβλήματα στο μέλλον, λόγω της υψηλής της εξάρτησής της από λίγες κατηγορίες δραστηριοτήτων (π.χ. τουρισμός).
4. Ο **παραγωγικός δυναμισμός** που εμφανίζουν οι νομοί της χώρας και η κατάταξή τους ως προς έναν σχετικό δείκτη, τοποθετεί τους πολλούς νομούς της χώρας στην κατηγορία των «**προβληματικών νομών**», κάτι που οφείλεται στην κυριαρχία των δύο μεγάλων αστικών κέντρων και του ευρύτερου περιβάλλοντός τους.