

Φυσικό και Αστικό Περιβάλλον

Αειφορική Διαχείριση & Βιώσιμη Ανάπτυξη

Περιβάλλον

Το σύνολο των φυσικών και ανθρωπογενών παραγόντων και στοιχείων που βρίσκονται σε αλληλεπίδραση και επηρεάζουν την οικολογική ισορροπία, την ποιότητα της ζωής, την υγεία των κατοίκων, την ιστορική και πολιτιστική παράδοση και τις αισθητικές αξίες



Τι περιλαμβάνει το περιβάλλον

- Κλίμα
- Γεωλογικό υπόβαθρο – έδαφος
- Επιφανειακά και υπόγεια νερά
- Χλωρίδα & Πανίδα
- Ατμόσφαιρα



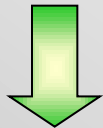
**Φυσικό Περιβάλλον
(π. Βοϊδομάτης)**



**Αστικό Περιβάλλον
(Edinburgh)**

Διαχείριση του περιβάλλοντος

Βιώσιμη ή
Αειφόρος
Ανάπτυξη



Τρίτο
μοντέλο
σχεδιασμού



Νέοι δρόμοι
περιβαλλοντικής
διαχείρισης

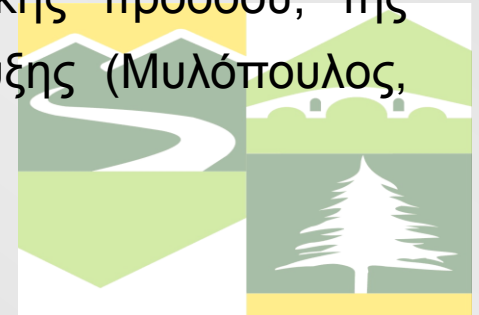


Για το μέλλον της
ζωής στον πλανήτη

Βασικές αρχές και έννοιες

Η Βιώσιμη ή αειφόρος ανάπτυξη προτείνει ένα τρίτο μοντέλο σχεδιασμού για το μέλλον της ζωής στον πλανήτη, σύμφωνα με το οποίο **η προσπάθεια για κάλυψη των σημερινών αναγκών δεν υπονομεύει την αντίστοιχη προσπάθεια και των μελλοντικών γενιών να καλύψουν τις δικές τους ανάγκες.**

Ξεκινώντας από την ανάγκη διασφάλισης της προτεραιότητας της ζωής εντός οικολογικών ορίων, δεν απορρίπτει τη συμβολή της επιστήμης και την αισιόδοξη προοπτική της προόδου, αντιμετωπίζοντας κριτικά ένα παρελθόν όπου κυριαρχούσαν μονότονα οι αρχές της τεχνολογικής προόδου, της επιστημονικής εξειδίκευσης και της οικονομικής ανάπτυξης (Μυλόπουλος, 2006).



Η «τρίτη» λύση

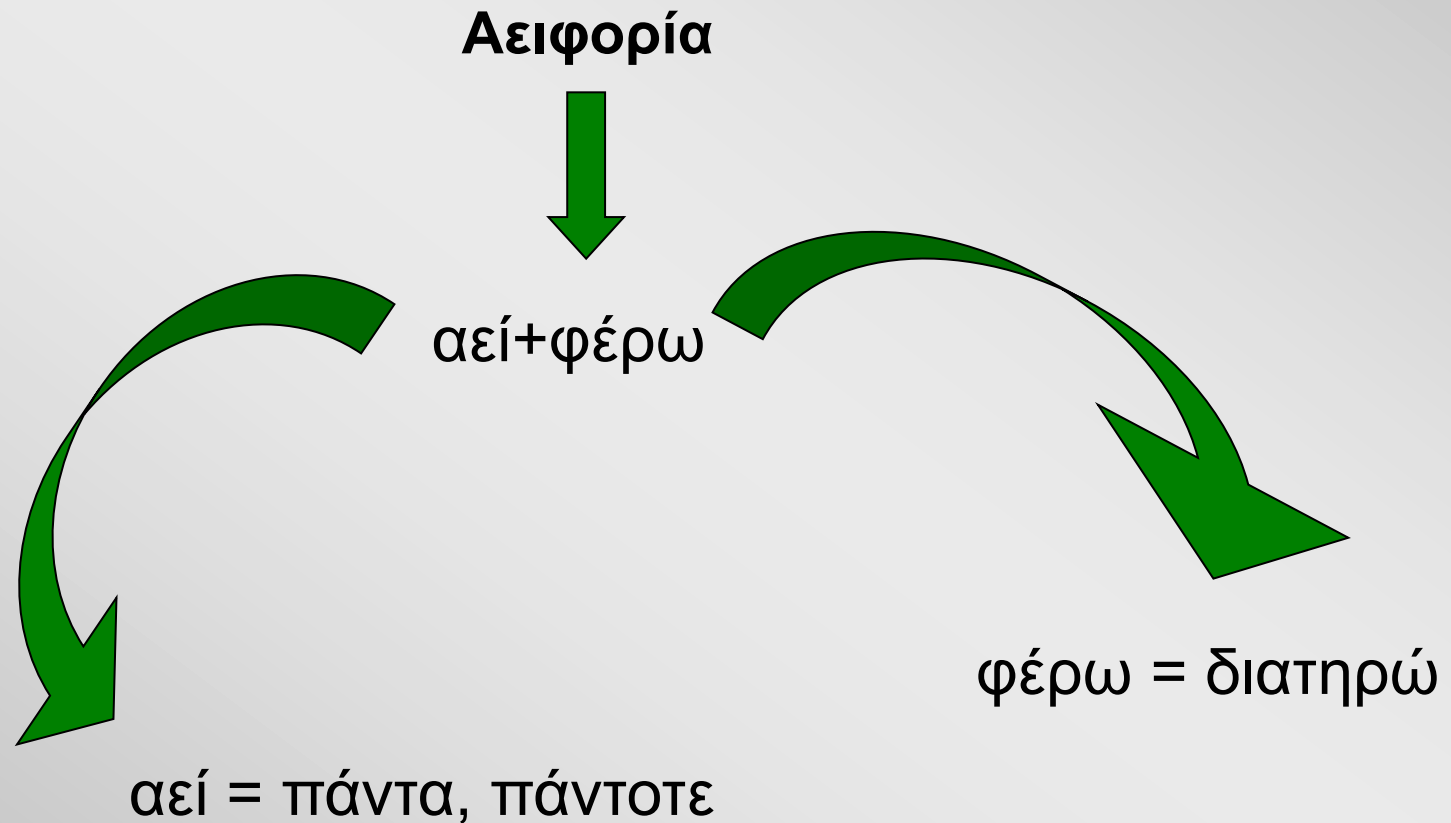
~~Τεχνοκρατική
θεωρία
για το
μέλλον~~

Αειφορική διαχείριση
&
βιώσιμη ανάπτυξη

~~Οικολογική
θεωρία
για το
μέλλον~~

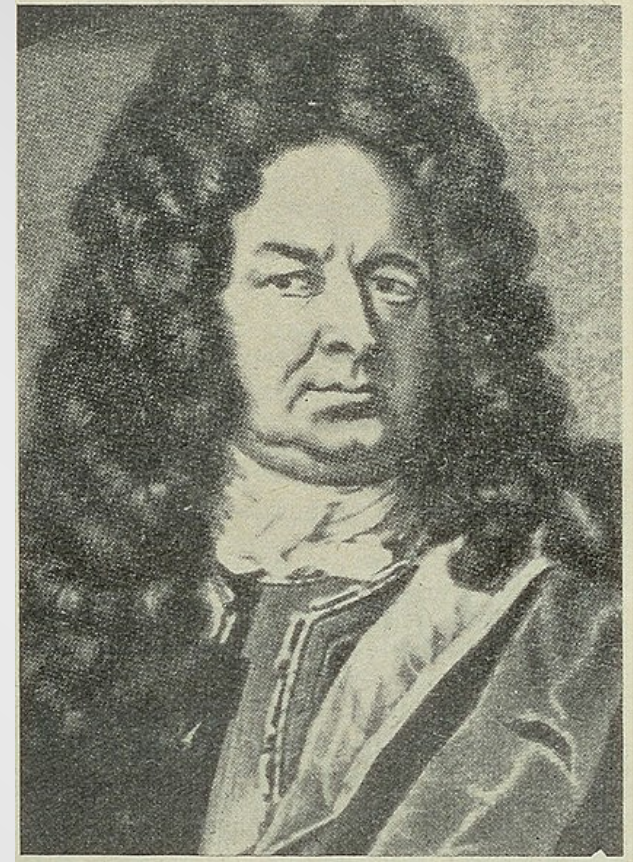
Η παραδοχή της βιώσιμης ανάπτυξης, ως **τρίτη, εναλλακτική εκδοχή για την περιβαλλοντική διαχείριση**, έχει στόχο τη διαχρονική συντήρηση της ζωής στον πλανήτη, προσπαθώντας να συμβιβάσει τις δύο ακραίες θεωρίες για το μέλλον του κόσμου: Την άκρατη **“τεχνοκρατική”** από τη μία, που έχει τις ρίζες της στον 19^ο αιώνα και κυριάρχησε κατά τη διάρκεια του 20^{ου} αιώνα και την **“οικολογική”** από την άλλη που αναπτύχθηκε τις τελευταίες δεκαετίες ως αντίδραση στην τρέχουσα κυρίαρχη αντίληψη της προόδου.

Ετυμολογία της λέξης

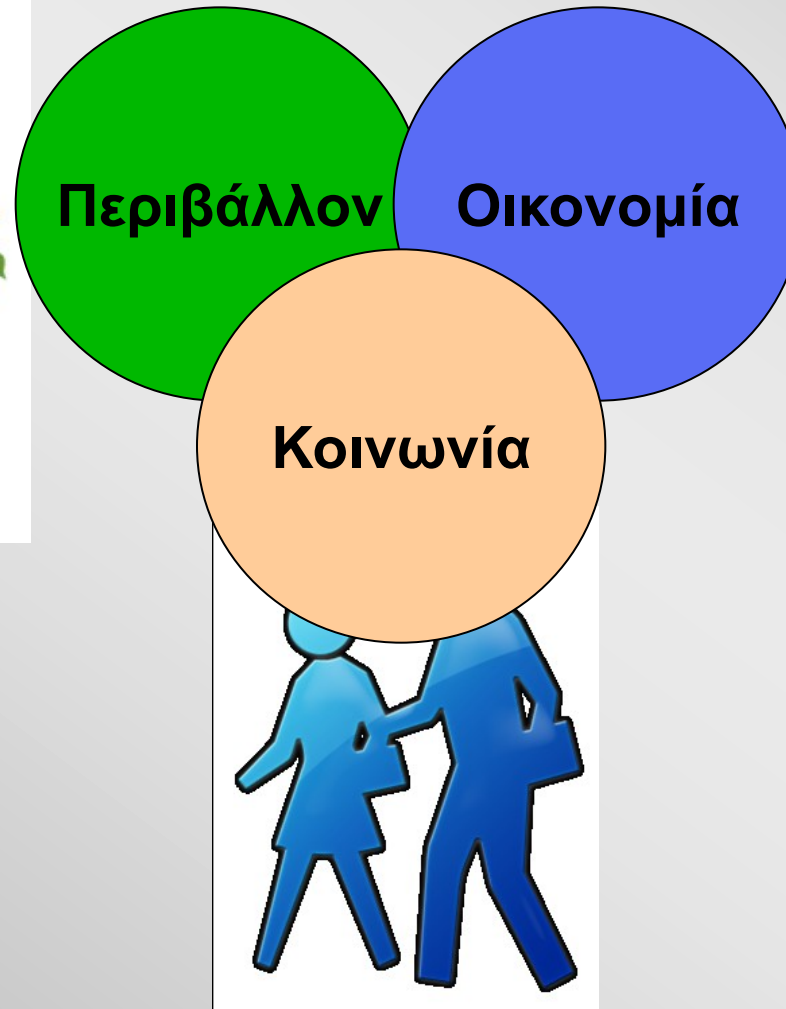


Ιστορική αναδρομή

Η έννοια της αιφορίας προέρχεται από τη δασολογική επιστήμη και στη βιβλιογραφία θεωρείται ως εφευρέτης της έννοιας ο δασολόγος Hans Carl von Carlowitz, ο οποίος το 1713 χρησιμοποίησε πρώτος την έκφραση «αιφόρος» στην ακόλουθη φράση: **«Η τέχνη, η επιστήμη και το καθεστώς αυτής της χώρας βασίζεται στη δυνατότητα διατήρησης και ανάπτυξης του ξυλώδους κεφαλαίου με τέτοιο τρόπο, ώστε να επιτευχθεί μια σταθερή, μόνιμη και αιφορική εκμετάλλευση του, διότι αυτό είναι μια απαραίτητη προϋπόθεση χωρίς την οποία δεν μπορεί η χώρα να υπάρξει».** (Καραμανώλης et al., 1998)



Οι τρεις πυλώνες της
αισθητικής διαχείρισης



Αναγκαιότητα της αειφόρου ανάπτυξης

Η υποβάθμιση του περιβάλλοντος συντέλεσε στη βαθμιαία συνειδητοποίηση ότι η οικονομική ανάπτυξη έχει κάποια όρια που προσδιορίζονται από το πεπερασμένο περιβάλλον του πλανήτη.

Διαπιστώθηκε η ύπαρξη ορίων στη μεγέθυνση της ανθρώπινης δραστηριότητας και στην εκμετάλλευση των φυσικών πόρων του πλανήτη.

Εμφάνιση μεγάλης κλίμακας περιβαλλοντικών προβλημάτων τα οποία έχουν καταστρεπτικές συνέπειες στο ανθρωπογενές και φυσικό περιβάλλον του πλανήτη.

Οι περιβαλλοντικές πολιτικές των διαφόρων χωρών είναι πολύ άνισες και διαφορετικές και έχουν στενή σχέση με το επίπεδο οικονομικής ανάπτυξης και περιβαλλοντικής συνειδητοποίησης.

Αποφάσεις για το περιβάλλον

Η διάσκεψη των Ηνωμένων Εθνών για το περιβάλλον στη **Στοκχόλμη (1972)** υπήρξε η αφετηρία μιας σειράς δραστηριοτήτων με στόχο την προστασία του παγκόσμιου περιβάλλοντος.

Η παγκόσμια επιτροπή για το περιβάλλον και την ανάπτυξη με τη γνωστή μελέτη «Το κοινό μας μέλλον» (1987) πρόβαλε την έννοια της **αιφορίας (sustainability)** ως μία σύγχρονη απάντηση στο πρόβλημα των υλικών ορίων της οικονομικής μεγέθυνσης.

Διεθνείς περιβαλλοντικές συσκέψεις

Σεπτέμβριος 1992: Ρίο Ντε Τζανέϊρο

Η πρώτη σύνοδος των ηγετών του κόσμου που εξέτασε σε βάθος τα αλληλένδετα παγκόσμια προβλήματα της περιβαλλοντικής καταστροφής και της κοινωνικό-οικονομικής υπανάπτυξης

Ιούνιος 1997: Ν. Υόρκη

Ο απολογισμός όσον αφορά στην τήρηση των δεσμεύσεων της Ατζέντας 21

Δεκέμβριος 1997: Κιότο

Στόχος της Σύμβασης είναι “η σταθεροποίηση των συγκεντρώσεων των αερίων του θερμοκηπίου στην ατμόσφαιρα, σε επίπεδα τέτοια ώστε να προληφθούν επικίνδυνες επιπτώσεις στο κλίμα από τις ανθρώπινες δραστηριότητες”

Αύγουστος 2002: Γιοχάνεσμπουργκ

Εξετάστηκε το που βρισκόμαστε δέκα χρόνια μετά, σε σχέση με αυτά που αποφασίστηκαν στο Ρίο

Στόχος αειφορικής διαχείρισης

Η ορθολογική διαχείριση των φυσικών πόρων, με τρόπο ώστε να καλύπτονται οι ανάγκες του παρόντος, ενώ ταυτόχρονα να μην υπονομεύεται η κάλυψη των αναγκών του μέλλοντος



Αρχή της αειφορίας

Η προσπάθεια συμβιβασμού των αντιθέσεων μεταξύ οικονομικής ανάπτυξης και περιβάλλοντος εμπνέεται από την ιδέα της αειφορίας, η οποία έχει την πηγή της στην ορθολογική εκμετάλλευση του δάσους.

Η υλοτομία μπορεί να προσφέρει μία συνεχή παραγωγή ξύλου, η οποία αντιστοιχεί στον «τόκο», ενώ το «κεφάλαιο» παραμένει σε καλή κατάσταση, ώστε να διαιώνίζεται η παραγωγική ικανότητα.

Αντίστοιχα η αρχή της αειφορίας και της βιώσιμης ανάπτυξης εφαρμόζεται στη διαχείριση όλων των φυσικών πόρων.



Αρχή της αειφορίας των καρπώσεων

Σύμφωνα με την αρχή αυτή πρέπει τα δάση να διαχειρίζονται με τέτοιο τρόπο ώστε να είναι δυνατή η απόληψη της ίδιας ποσότητας ξύλου κάθε χρόνο και στο διηνεκές

Ντάφης, 1986, Δασική Οικολογία



Αειφορία και αστικό περιβάλλον



Διαχείριση του αστικού περιβάλλοντος
σύμφωνα με την αρχή της αειφορίας

Σοβαρά περιβαλλοντικά Προβλήματα

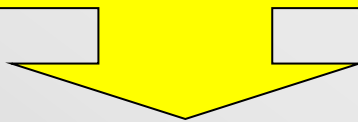
- Ρύπανση ατμόσφαιρας
- Ρύπανση επιφανειακών και υπόγειων νερών
- Ηχορύπανση
- Κυκλοφοριακή συμφόρηση
- Αισθητική υποβάθμιση
- Κίνδυνοι από φυσικές καταστροφές

Συγκέντρωση πληθυσμού
στις πόλεις



Αέρια ρύπανση

**Αέρια ρύπανση από
τις βιομηχανίες**



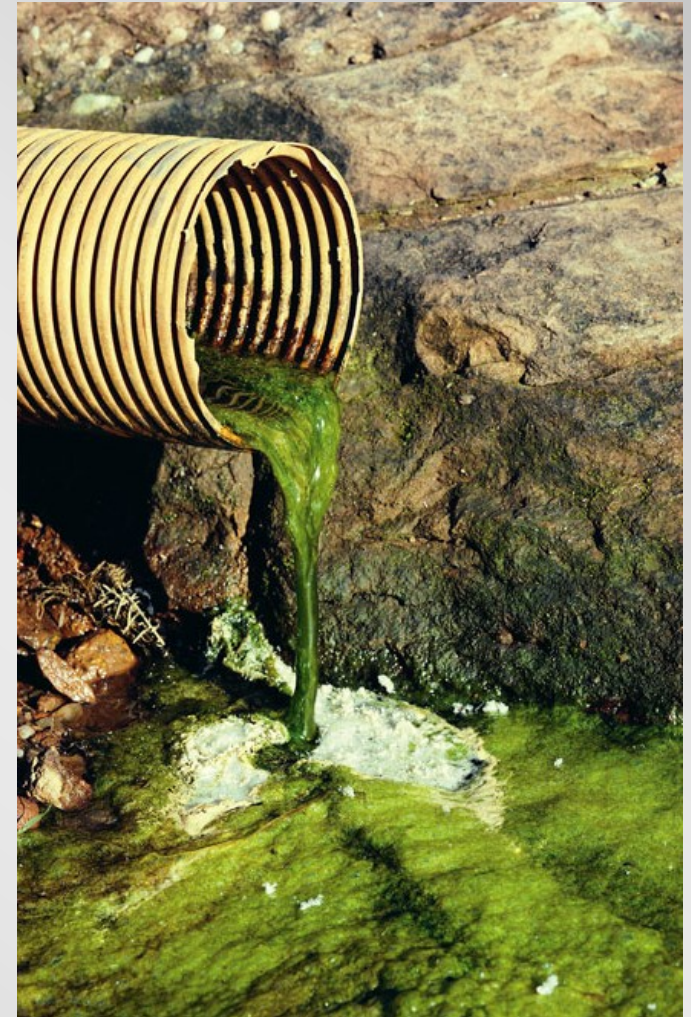
**Κυκλοφοριακός
φόρτος**



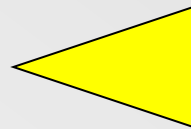
Υγρά απόβλητα



Βιομηχανικά απόβλητα
Οικιακά λύματα



Αισθητική υποβάθμιση



Έλλειψη ρυμοτομίας
Χώρων πρασίνου
Αρχιτεκτονικής ομοιομορφίας



Πόλη των επιστημών -
Βαλένθια

Φυσικές καταστροφές



Έλλειψη περιαστικών δασών
κατάληψη κοίτης ρεμάτων
Έλλειψη αντιπλημμυρικών
υποδομών

Συμβολή της αειφορίας στην αντιμετώπιση των αστικών περιβαλλοντικών προβλημάτων

- Διαμόρφωση χώρων πρασίνου
- Διευθέτηση χειμάρρων
- Σχεδιασμός των πόλεων με ρυμοτομικό σχέδιο
- Δημιουργία περιαστικών δασών
- Χρήση μαζικών μέσων μεταφοράς
- Χρήση οχημάτων με εναλλακτικές μορφές ενέργειας
- Ενεργειακή θεώρηση κτιρίων

Συμβολή της αειφορίας στην αντιμετώπιση των αστικών περιβαλλοντικών προβλημάτων

- Πεζοδρόμηση δρόμων στο κέντρο της πόλης
- Δημιουργία ποδηλατοδρόμων
- Αρχιτεκτονικός σχεδιασμός κτιρίων
- Επέκταση πόλεων σε μήκος και σε πλάτος (και όχι σε ύψος)
- Πρόβλεψη για τη δημιουργία κήπων σε κάθε σπίτι ή πολυκατοικία
- Χώροι στάθμευσης
- Απομάκρυνση βιομηχανιών από τις παρυφές των πόλεων



Edinburgh Castle, Scotland



luxembourg



luxembourg